



Danish Crown

Bæredygtighedsrapport 2019/20

Om rapporten


Danish Crowns Bæredygtighedsrapport udgør vores årlige Communication on Progress til FN's Global Compact for regnskabsåret 2019/20, der løber fra 1. oktober 2019 til 30. september 2020. Rapporten beskriver vores bæredygtighedsstrategi og -aktiviteter i det forgange år inden for de områder, der er væsentligst for Danish Crown og vores interessenter.

Rapporten er en integreret del af ledelsesberetningen i Danish Crowns Årsrapport 2019/20, og denne rapport udgør vores redegørelse for samfundsansvar og den kønsmæssige sammensætning af ledelsen, jævnfør årsregnskabslovens §§ 99 a og b.

Som en del af vores rapporteringsforpligtelse i UK udgiver vi også et Statement on Modern Slavery Act 2019/20, som kan findes på danishcrown.com/bæredygtighedsrapport.

Kommentarer, forslag eller spørgsmål til vores rapport, strategi og resultater er meget velkomne. Send gerne jeres input til: sustainability@danishcrown.com.

Du kan holde dig opdateret på danishcrown.com/bæredygtighed, og du kan følge Danish Crown på Facebook, LinkedIn og Instagram (Klimamåltid).

 <p>COMMUNICATION ON PROGRESS</p>	<p>This is our Communication on Progress in implementing the Ten Principles of the United Nations Global Compact and supporting broader UN goals.</p> <p>We welcome feedback on its contents.</p>
--	---



Indhold

Formandens beretning	4
Group CEO's beretning	5
COVID-19: Når kriseledelse bliver en del af hverdagen	6
Vores forretning	8

Bæredygtighedsstrategi og -ledelse 10-15

Vores strategi for bæredygtighed	11
Strategiske milepæle	12
Vores bidrag til Verdensmålene	13
Ledelse af bæredygtighed	14
Væsentlige bæredygtighedsforhold	15

Bæredygtig omstilling 16-37

Sunde og sikre fødevarer	17
Kampen mod klimaforandringer	18
Landmændene går Klimavejen	20
Bæredygtig forvaltning af landbrugsjord	24
Intet skal gå til spilde	26
Effektiv udnyttelse af energi	28
Bæredygtig emballage	30
Effektiv udnyttelse af vand	31
Markedet for bæredygtigt kød	32
Jobskabelse og inklusion	34
Sikkert og sundt arbejdsmiljø	36

Ansvarlig forretningsadfærd 38-47

Kvinder i ledelse	39
God dyrevelfærd	40
Mindre spildevand og affald	41
Respekt for menneske- og arbejdstagerrettigheder	43
Ansvarlig leverandørstyring	44
Bekæmpelse af korruption	45
Ansvarlige partnerskaber og public affairs	46
Ansvarlig skat	47

Data og rapporteringsprincipper 48-51

Aktivitetsoversigt	49
Indikatoroversigt	50
Datadefinitioner	51



Landbruget tager ansvar for bæredygtig udvikling

Danish Crown er et andelsselskab ejet af danske landmænd, som går foran og viser vejen for bæredygtig kødproduktion. Sidste år var vores danske griseproducenter de første til at tilslutte sig vores bæredygtighedsprogram, Klimavejen, og i år er andelshaverne, der producerer Dansk Kalv, også indtrådt i programmet. Vi arbejder målrettet på at reducere klima- og miljøpåvirkningen fra vores bedrifter, og fremdriften kontrolleres af en uafhængig instans. På den måde har vi skabt et stærkt fundament for landbrugets bæredygtighedsrejse. Baseret på de erfaringer vi har gjort os, er vi nu i gang med at udbrede programmet til alle Danish Crowns leverandører af slagtedyr i Danmark, Sverige og Polen.

Jeg er meget stolt over andelshavernes store opbakning til Klimavejen. Det viser, at vi som andelsselskab står sammen om fortsat at bringe vores landbrugsproduktion ind i fremtiden. Drevet af ildsjæle i de enkelte bedrifter og støttet af det fællesskab og fundament, vi stiller til rådighed i Danish Crown. Sammen går vi en fremtid i møde med høj efterspørgsel efter bæredygtige fødevarer, og vi vil være med i front med de bedste løsninger.

COVID-19-krisen har naturligvis også fyldt meget i landbruget i år. Vi er som landmænd afhængige af, at Danish Crown hele tiden kan opretholde sin produktion og distribution, også når markedet ændrer sig. Da krisen

satte ind, var Danish Crowns proaktive indsats og omstillingsparathed helt afgørende for, at vi kan fastholde en stabil landbrugsproduktion.

“
**Jeg er meget stolt
 over andelshavernes
 store opbakning
 til Klimavejen**
 ”

Professionelt landbrug er mest bæredygtigt

Det er en hasteopgave at gøre landbruget i verden både bæredygtigt og effektivt for at kunne brødføde jordens stigende befolkning. Med de værdier og metoder, dansk landbrug bygger på, er vi i stand til at påtage os opgaven. Vi ved, at Danmark er et af de mest klimateffektive landbrugslande i verden. Nu kobler vi bæredygtig viden og nye løsninger ind i den daglige drift som supplement til den ressourceeffektivitet, fødevarer kvalitet og højteknologiske tilgang, der allerede er hverdag på bedrifterne. Det er en stor ledelsesmæssig opgave at drive et moderne landbrug, og også der er vores andelshavere i

verdensklasse. De erfaringer vil vi bruge til at øge bæredygtigheden også internationalt.

Der er stadig mange udfordringer at tage fat på. En af dem er importeret soja, som er en vigtig proteinkilde i foder. Danish Crown har lanceret en ambitiøs målsætning om, at foder, der anvendes hos andelshaverne, skal være ansvarligt produceret senest i 2025. Det er et vigtigt skridt, og vi landmænd ser frem til at få det bæredygtige soja ud i staldene. Derudover er det vigtigt, at Danmark bidrager med bæredygtig protein til foder, og vi følger derfor forskningen i alternative proteinkilder med stor interesse, hvor første produktionsanlæg til udvinding af græsprotein viser lovende resultater.

Det danske Klimapartnerskab for Fødevarer- og Landbrugssektoren har i årets løb peget på væsentlige indsatser, der kan hjælpe os til at nå de nationale klimamålsætninger. En af dem er udtagning af kulstofrige lavbundsjord. Selvom det kan tale imod landmandsfornuft at lade jorden ligge uopdyrket, så kan det, af hensyn til klimaet, give mening at udtage for at nedbringe CO₂-udledningen fra markbrug.

Fra gården til forbrugeren

Landbruget ønsker at være en aktiv del af udviklingen af bæredygtige fødevarer, og vi vil gerne tæt på kunderne. Danish Crowns kampagne for konceptet Klimakontrolleret Gris gør landmændenes klimainsats synlig helt ud i køledisken, og det giver os stolthed i faget. Nu viser vi forbrugerne, at de kan vælge kød fra en landmand, der deltager i Klimavejen og arbejder målrettet med bæredygtighed. På samme måde imødekommer vores relancering af Dansk Kalv-konceptet forbrugernes interesse for lokalt producerede produkter med god dyrevelfærd. Det understreger, at forbrugernes indkøbsvalg i sidste ende er afgørende for, hvor hurtigt den bæredygtige omstilling kommer til at foregå.

Erik Bredholt, Formand





Bæredygtig fremdrift i en uforudsigelig tid

Da land efter land verden over måtte lukke ned på grund af COVID-19, var jeg klar over, at det var alvor. I Danish Crown var vi forberedt på forskellige scenarier, men ingen kunne forudse, hvad krisen ville betyde i praksis. Vi havde fra dag ét en kompromisløs tilgang til at opretholde forsyningssikkerheden af fødevarer til markedet og sikre mad nok til alle. Derfor var det afgørende at beskytte vores produktion og livsvigtige interne funktioner som logistik og indkøb samt selvfølgelig også medarbejderne mod smitte. Vi gik i kriseledelse øjeblikkeligt, og jeg er overbevist om, at det er grunden til, at vi længe lykkedes med at holde COVID-19 fra døren, omend vi jo heller ikke er gået fri for smitteudbrud. Jeg er stolt over vores medarbejderes COVID-19-indsats, og vi har bevist, at man kan regne med Danish Crown, når det gælder.

2019/20 har på alle måder været et usædvanligt år, fordi COVID-19-krisen har påvirket hele markedet og krævet et stort ledelsesfokus. Herfra hvor vi står nu, er jeg dog ganske godt tilfreds med fremdriften i vores bæredygtighedsindsats. Vi er lykkedes med at tage bæredygtighed fra vision til konkret handling, så rejsen i dag omfatter hele organisationen. Vi tænker nu bæredygtighed ind i beslutninger, markedstiltag, produktudvikling og investeringer i værdikæden, og det er noget, vi arbejder på at realisere hver dag.

Vi tager ansvar og går foran

FN's Verdensmål og Global Compact-principper er grundlæggende for den måde, vi driver og udvikler vores forretning på. Derudover mener vi, at en stor del af løsningerne skal findes via partnerskaber, og vi ønsker at påtage os et lederskab for bæredygtig omstilling i hele vores værdikæde og kødproduktion generelt. Jeg havde i år fornøjelsen af at lede den danske regerings Klimapartnerskab for Fødevarer- og Landbrugssektoren, hvor 27 virksomheder og organisationer i fællesskab har udviklet anbefalinger til konkrete klimaløsninger for branchen. Det er også gennem partnerskaber, at vi har taget vigtige skridt i forhold til at løse de komplekse udfordringer omkring import af bæredygtig soja til foder. Og ikke mindst er det i partnerskab med vores ejere, at vi driver Klimavejen, som er vores bæredygtighedsprogram i landbruget.

Forbrugernes krav og ønsker til bæredygtighed udvikler sig hastigt over det meste af verden. Kød vil fortsat være under pres, og vi skal fortsætte med at udvikle produkter, der taler ind i de nye kostvaner og forventninger til et godt måltid. Kødet skal vinde på sin egen præmis og ikke forsøge at ligne noget, det ikke er. Kød er en vigtig fødevarer, der bidrager med ernæringsværdi og nydelse, og det vil vi værne om samtidig med, at vi styrker den bæredygtige kødproduktion.

Gode jobs er nøglen til fremtiden

Jeg er optaget af, at vi som stor virksomhed med medarbejdere i mange lande også støtter reformer af arbejdsmarkedet, som sikrer ordentlige vilkår for medarbejderne. Vi har et stort fokus på at skabe sikre og sunde arbejdspladser og forebygge nedslidning af medarbejdere. Vi har i år også støttet op om politiske drøftelser i Danmark af et mere fleksibelt pensionssystem, hvor man ikke skal være nedslidt for at kunne gå tidligere på pension. Jeg mener, at alle har ret til en tilværelse, hvor man både kan løfte sine børnebørn og lege med dem.

På samme måde har vi engageret os i debatten i Tyskland om ansættelsesvilkår for kontraktansatte via tredjepart, og vi har set på vores egen brug af kontraktansatte i produktionen. Det er indsatser, som vi bærer med os ind i 2020/21, og som også er en central del af at drive en bæredygtig fødevarerproduktion.

“
Vi er lykkedes med at tage bæredygtighed fra vision til konkret handling
 ”

Jeg tror på, at vi kommer styrket ud på den anden side af COVID-19-krisen med en række nye læringer og erfaringer, som vi kan bruge til at accelerere den bæredygtige omstilling i virksomheden. Selv COVID-19 har ikke nedbragt interessen for bæredygtighed, hverken hos os eller kunder, medarbejdere, leverandører eller øvrige interessenter.

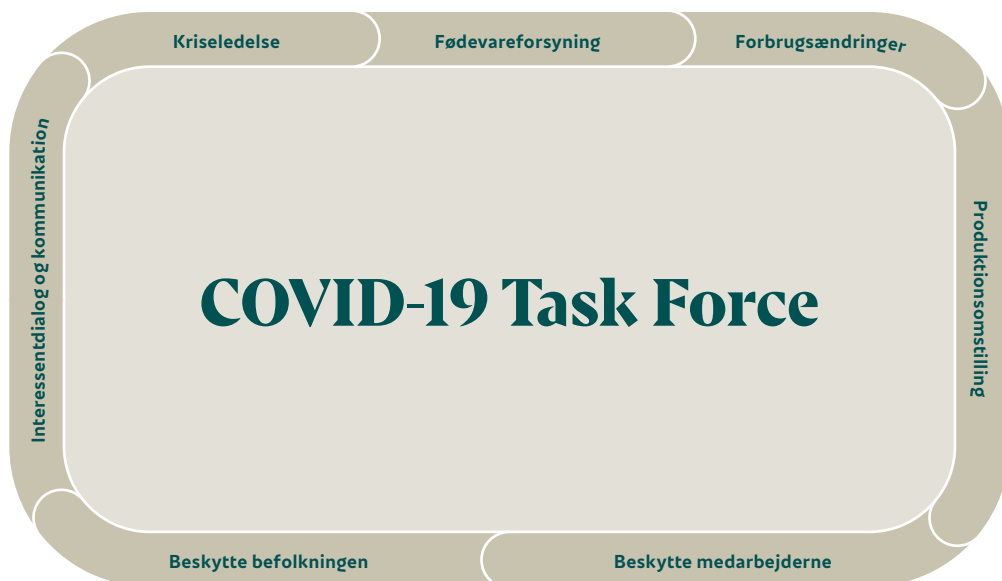
Jais Valeur, Group CEO





Når kriseledelse bliver en del af hverdagen

COVID-19 pandemien blev dette års dominerende og mest uforudsigelige faktor, der vendte rundt på vores dagligdag og krævede vores fulde opmærksomhed. Alt i alt er vi stolte over vores måde at håndtere COVID-19-krisen på, selvom vi naturligvis bliver klogere undervejs. Alle vores medarbejdere fortjener stor ros for deres ansvarlighed og fleksibilitet. De har holdt fødevarerproduktionen kørende, mens store dele af den øvrige befolkning har været sendt hjem.



Kriseledelse

Allerede i februar 2020 etablerede vi en intern COVID-19 Task Force med repræsentanter fra HR, arbejdsmiljø, produktionen, fødevarerikkerhed, bæredygtighed og kommunikation.

Denne task force har siden holdt daglige møder og har sammen med vores topledelse sikret, at vi hele tiden har været et skridt foran og har reageret hurtigt og effektivt, så vi har kunnet opretholde stabil leverance til vores markeder og beskytte vores medarbejdere og produktion.

Fødevarerforsyning

I krisesituationer kan fødevarer mangel føre til hamstring og i sidste ende udgøre en sikkerhedsrisiko. Vi satte fra dag ét alt ind på at sikre, at vores veludbyggede distributionssystemer uhindret kunne fortsætte forsyningerne til det globale marked på trods af de vanskeligheder, det medførte i vores stordriftsproduktion.

Forbrugsændringer

Fra den ene dag til den anden kollapsede food-service markedet, fordi hoteller, restauranter og kantiner lukkede helt eller delvist i mange lande. Samtidig blev vores planlægning udfordret af en markant øget efterspørgsel fra detailhandlen, hvor forbrugerne købte stort ind af basisvarer som hakket oksekød, pålæg og konserver samt klassiske udsæringer til fryseren.

Produktionsomstilling

Det lykkedes os at omstille produktionen i rekordfart. De store mængder, vi normalt afsætter til food service sektoren blev emballeret og tilpasset detailhandlens behov. Vi isolerede fabrikkerne fra besøg og beskyttede vores logistikfunktion for at undgå smittekæder i livsnerven af virksomheden. Vi producerede helt frem til maj måned, før vi selv blev ramt af smitte i to af vores produktioner i Tyskland.

Vi var derfor godt forberedt på at takle situationen, da vi efterfølgende blev hårdt ramt på vores danske slagteri i Ringsted, som vi var nødt til at lukke i ni dage. Vi har også haft kortvarige smitteudbrud og øget sygefravær i enkelte afdelinger på enkelte øvrige produktionssteder, uden at det har været nødvendigt at lukke hele produktionen ned.

Beskytte medarbejderne

Vi har til enhver tid fulgt de nyeste anvisninger fra nationale myndigheder, om hvordan vi beskytter medarbejderne. Vi har meget høje hygiejnestandarder alle steder i fødevarerproduktionen, og medarbejderne er blandt andet vant til at bruge håndsprit i deres daglige rutiner.

Det har haft stor betydning for, at smitten ikke spredte sig tidligere eller bredere. Vi har desuden indført temperaturmåling ved fremmøde og brug af mundbind samt systematiske COVID-19-tests af medarbejdere i produktionen. Vores administrative medarbejdere har arbejdet hjemme og mødt ind i hold, når smittetrykket tillod det.

Beskytte befolkningen

Vi overvåger lokale smitteudbrud nøje, og når det er nødvendigt iværksætter vi lokale tiltag for at forebygge smittespredning. Vi har også strenge regler for, hvornår smittede medarbejdere skal isoleres. Det gælder ikke mindst vores mange medarbejdere, som pendler til jobbet i Danish Crown i et andet land end deres hjemland, og som bor sammen i nærheden af arbejdspladsen i de perioder, hvor de arbejder for Danish Crown.

Interessentdialog og kommunikation

Viden om pandemien er afgørende for at kunne undgå smittespredning, og vi har haft hyppig og tæt dialog med myndighederne for at kunne tage de mest effektive forholdsregler. Vi har samtidig haft en tæt dialog med leverandører af værnemidler og kommunikeret hyppigt og åbent om vores tiltag til medarbejdere, lokalsamfund og kunder.



→ Danish Crown COVID-19 teststrategi

Vi ønsker at beskytte vores medarbejdere ved implementering af vores Best Practice Teststrategi. Det giver sikkerhed og handlekraft.



Screening

Første sikkerhedsbarrierer

Screening er de foranstaltninger, vi har indført med henblik på at minimere antallet af COVID-19 smittebærere, der kommer ind på Danish Crowns lokationer.



Detektering

Identifikation af virus

Detektering er de fastlagte testprogrammer, vi anvender til at identificere og bekræfte tilfælde af COVID-19 på vores lokationer. Det kan ske ved stikprøver eller test af hele fabrikker eller afdelinger.



Indkapsling

Reducer smittespredningen

Igennem dialog med bekræftede patienter identificerer vi de medarbejdere, der er blevet udsat for og muligvis inficeret med virussen. Vi bruger altid interviews til individuel kontaktafklaring samt et dataark til hurtig smitteinddæmning.



Håndtering

Hurtig indsats

Håndtering er de faktiske skridt, vi tager for at forhindre spredning af COVID-19 på vores lokationer og få testet medarbejderne. Vi har fastlagte procedurer, der sikrer, at vi kan handle hurtigt og effektivt, når vi opdager et tilfælde af COVID-19.



Genopretning

Tilbage til arbejdet

Genopretning refererer til kriterierne for, hvornår en inficeret medarbejder kan vende tilbage til arbejdet ved Danish Crown. Vi lever altid op til sundhedsmyndighedernes anbefalinger.



Foto: Jakob Schjødt-Pedersen, TV Syd

Smittetudbrud på slagteriet i Ringsted

I slutningen af juli 2020 blev vores danske slagteri i Ringsted ramt af det, der skulle vise sig at være et omfattende udbrud af COVID-19 blandt medarbejderne der. Det var de danske myndigheder, der informerede os om, at en medarbejder var konstateret smittet. Vi fik beskeden en søndag og gennem en effektiv indsats lykkedes det at sikre, at ingen af medarbejderens nære kontakter mødte på arbejde om mandagen, men tværtimod blev opfordret til at gå i selvisolation og lade sig teste. Det viste sig desværre, at smitten allerede havde bredt sig til ikke bare de nære kontakter, men også til de nære kontacters nærmeste kollegaer og omgangskreds.

Vi havde fra den første dag et tæt samarbejde med de danske myndigheder, og sammen havde vi en klippefast tro på, at det ville være muligt at inddæmme smitten gennem et intensivt testprogram. Desværre spredtes smitten fortsat hurtigt, hvilket først og fremmest skyldes, at mange af medarbejderne har tæt kontakt i fritiden gennem deres valg af bolig, fælles transport og sociale liv. Efter to ugers kamp mod smitten blev slagteriet i Ringsted lukket ned. Alle medarbejdere blev sendt i selvisolation og testet tre gange over en periode på 10 dage. Af den vej lykkedes det at bryde smittetkæderne, så efter ni dages nedlukning kunne slagteriet genåbne.

Hjælp til lokalsamfund i Polen

Nedlukningen af samfund som følge af COVID-19 har særligt påvirket sårbare grupper som ældre borgere. I Polen har vi en lang tradition for at engagere os i de lokalsamfund, hvor vi har produktion. Gennem Sokółóws Comes to Help aktion har vi ydet fødevarerhjælp til ældre borgere i samarbejde med Caritas Polska og Foundation for the Memory of the Heroes of the Warsaw Uprising. Vi har også givet fødevarer til velgørhedsorganisationer og skaffet værnemidler til lokale hospitaler. Sokółów har i alt doneret over 20 tons fødevarer og mere end 500.000 kroner til indkøb af værnemidler.

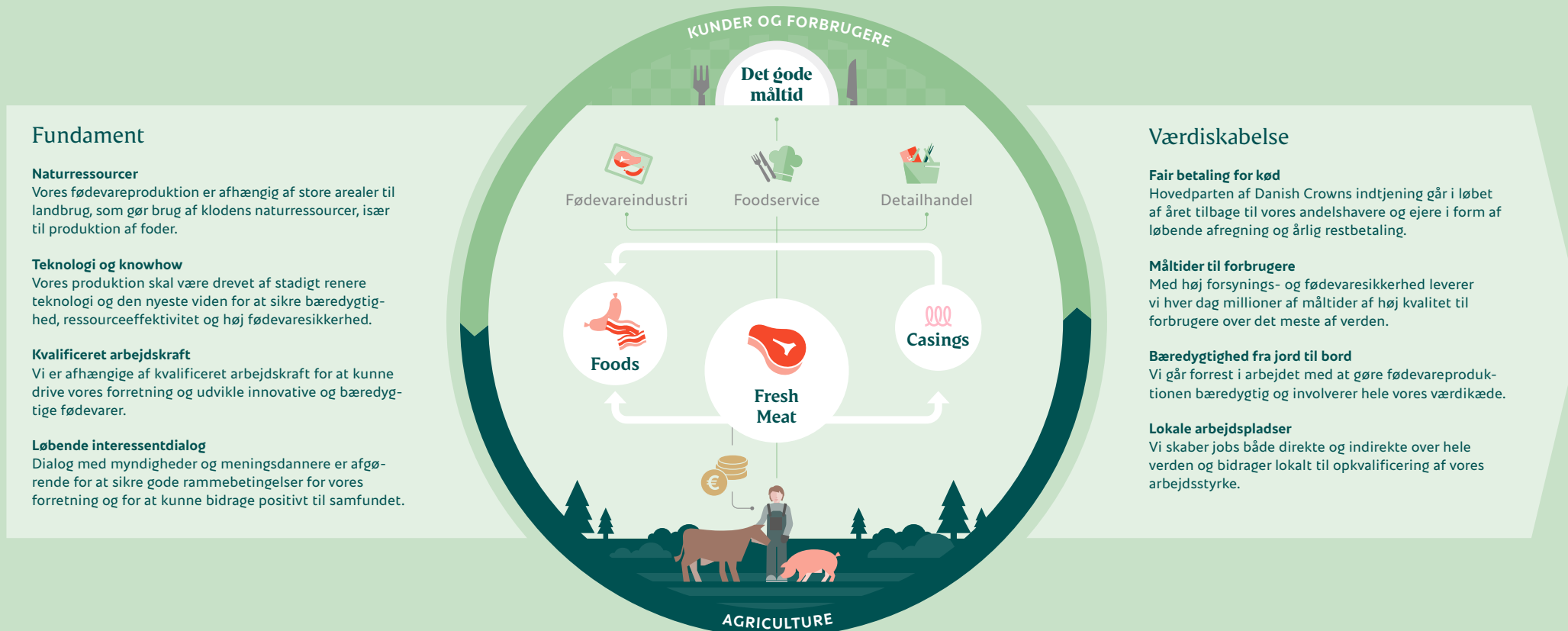




Vores forretning

Danish Crown er en global fødevarer virksomhed med hovedsæde i Danmark. Vi er en af verdens største eksportører af grisekød og økologisk kød samt blandt de fem største producenter af oksekød i Europa. Vi er ejet af 5.900 danske landmænd og er som andels-selskab forpligtet til at tage imod de grise og kreaturer, som vores andelshavere leverer.

Vi slagter desuden dyr fra landmænd i Sverige, Polen og Tyskland. Vi sælger fersk og forarbejdet kød via vores forskellige brands samt en række biprodukter til kunder i mere end 130 lande. Gen-nem stærke relationer til kunderne sikrer vi, at landmændenes produkter afsættes til de bedst betalende markeder i verden.



Fundament

Naturressourcer

Vores fødevarerproduktion er afhængig af store arealer til landbrug, som gør brug af klodens naturressourcer, især til produktion af foder.

Teknologi og knowhow

Vores produktion skal være drevet af stadigt renere teknologi og den nyeste viden for at sikre bæredygtig-hed, ressourceeffektivitet og høj fødevarer sikkerhed.

Kvalificeret arbejdskraft

Vi er afhængige af kvalificeret arbejdskraft for at kunne drive vores forretning og udvikle innovative og bæredyg-tige fødevarer.

Løbende interessentdialog

Dialog med myndigheder og meningsdannere er afgø-rende for at sikre gode rammebetingelser for vores forretning og for at kunne bidrage positivt til samfundet.

Værdiskabelse

Fair betaling for kød

Hovedparten af Danish Crowns indtjening går i løbet af året tilbage til vores andelshavere og ejere i form af løbende afregning og årlig restbetaling.

Måltider til forbrugere

Med høj forsynings- og fødevarer sikkerhed leverer vi hver dag millioner af måltider af høj kvalitet til forbrugere over det meste af verden.

Bæredygtighed fra jord til bord

Vi går forrest i arbejdet med at gøre fødevarerproduk-tionen bæredygtig og involverer hele vores værdikæde.

Lokale arbejdspladser

Vi skaber jobs både direkte og indirekte over hele verden og bidrager lokalt til opkvalificering af vores arbejdsstyrke.



Agriculture går foran og sikrer god dyrevelfærd, sunde dyr og arbejder for et bæredygtigt landbrug.



Fresh Meat slagter grise og kreaturer og forarbejder kødet, der sælges som fersk kød verden over.



Foods forædler fersk kød til gode fødevarer til kunder og forbrugere over hele verden i form af for eksempel pålæg og færdigretter.



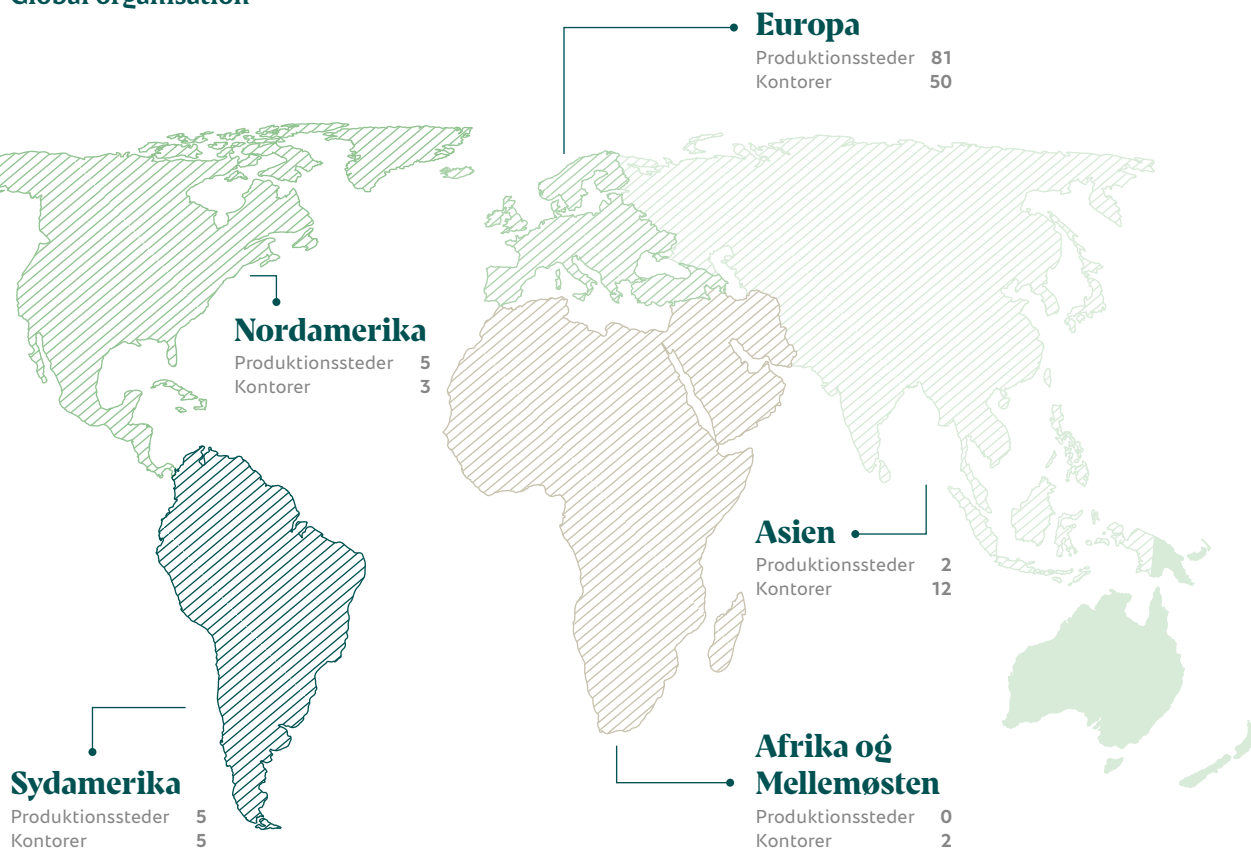
Casings producerer natur- og kunst-tarme til fødevarerproduktion og leverer produkter til medicinalindustrien.



Kunder og forbrugere i fødevarer-industrien, foodservice og detailhandlen bruger vores fødevarer til at skabe det gode måltid.



Global organisation



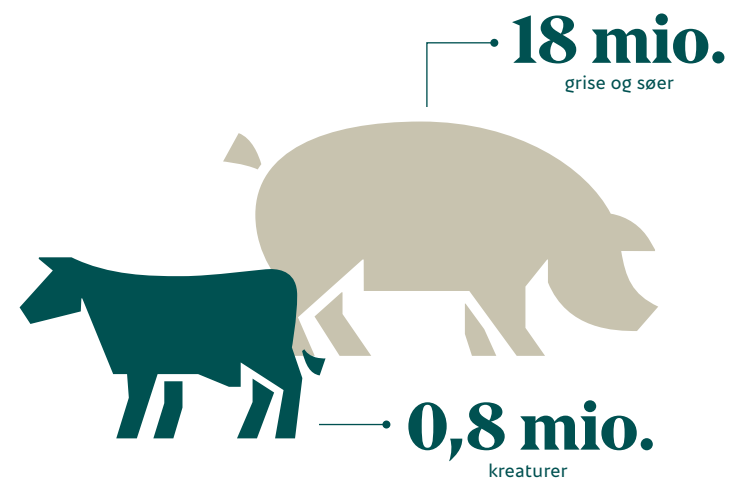
Vi har i alt 93 produktionssteder, inklusive særskilte lagre, i 17 lande samt 72 kontorer over hele verden. Hovedparten af vores næsten 23.000 medarbejdere arbejder på produktionssteder i Europa.

Den største forretningsenhed i Fresh Meat er Danish Crown Pork, som har griseslagterier og fabrikker i Danmark, Tyskland, UK, Frankrig og Kina, mens forretningsenheden Danish Crown Beef har kreaturslagterier og fabrikker i Danmark og Tyskland. Under Fresh Meat ligger også ESS-FOOD, som trader og distribuerer ferske og frosne fødevarer over hele verden.

Foods dækker Danish Crown Foods, som har fabrikker i Danmark, Tyskland, Holland og Sverige. Under Foods ligger også KLS Ugglarps, som har slagterier og forædlingsfabrikker i Sverige, samt de polske aktiviteter i Sokolów, der slakter grise og kreaturer, forarbejder fersk kød og producerer en lang række forædlede kødprodukter. I Foods ligger også Friland, der producerer og sælger økologisk okse- og grisekød.

Casings består af DAT-Schaub, som har aktiviteter på grise-slagterier i Danmark, Tyskland, Sverige, Polen, UK, Frankrig, Spanien, USA, Kina og Brasilien. DAT-Schaub har desuden sorteringsanlæg i Portugal og Kina samt heparinfabrikker i Tyskland og USA.

Slagtedyr



846.000
økologiske og fritgående grise
og kreaturer samt grise opdrættet
uden antibiotika.

Global omsætning

Casings 7%

Foods 36%

Fresh Meat 57%



68 %
af omsætningen gik til
Europa, 22% til Asien og
10% fordelte sig på resten
af verden.



Bæredygtighedsstrategi og -ledelse

Strategi | Strategiske milepæle | FN's Verdensmål | Ledelse | Væsentlighed



Vores strategi for bæredygtighed

Vi går forrest i arbejdet med at sikre en bæredygtig omstilling af fødevarerproduktionen og er klar til at udfordre både os selv, branchen og kunderne.

Kød er en naturlig del af kosten for mange mennesker over hele verden og en vigtig kilde til protein. Men kødproduktion belaster også klodens ressourcer og bidrager til klimaforandringer, og det skal vi håndtere. Det er en grundlæggende udfordring for alle kødproducenter, også for Danish Crown.

Vores overordnede ambition er at blive verdens mest bæredygtige og succesfulde kødproducent. Vi har fortsat lang vej at gå, og vores strategi for bæredygtighed tager fat på de vigtigste udfordringer, som vi skal overvinde for at sikre en langsigtet bæredygtig udvikling af vores forretning.

Strategien har fem primære indsatsområder, der sætter retningen for vores bidrag til FN's 2030-dagsorden for bæredygtig udvikling. Strategien involverer hele vores værdikæde fra jord til bord. For at lykkes med strategien skal alle led bidrage til at gøre tingene på en ny måde; landmændene, fødevarerproducenterne, kunderne og forbrugerne.



Feeding the world

Hver dag leverer vi vigtige proteiner gennem ernæringsrigtige og velsmagende fødevarer til millioner af mennesker verden over. Og behovet for fødevarer bliver ikke mindre. I 2050 forventes verdens befolkning at nærme sig 10 milliarder. Det er næsten 2 milliarder flere mennesker, end vi er i dag, og FN vurderer, at efterspørgslen på protein vil blive fordoblet.

Vores ambition: Vi vil finde nye måder til at brødføde verden med bæredygtigt kød og protein gennem samarbejde og partnerskaber i vores værdikæde.



Bæredygtigt landbrug

Gennem generationer har vores andelshavere passet godt på deres husdyr og de omgivende økosystemer og derved også beskyttet deres levebrød. I dag er de frontløbere inden for ressourceeffektiv og bæredygtig husdyrproduktion. Langt hovedparten af miljø- og klimaaftrykket fra kødproduktion stammer dog stadig fra landbruget.

Vores ambition: Vi vil sikre en stærk fremtid for landmændene og fremme en bæredygtig husdyrproduktion, der holder sig inden for klodens grænser.



Bæredygtig fødevarerproduktion

Vores fødevarerproduktion er baseret på høj fødevarer sikkerhed og en effektiv ressourceudnyttelse, der understøtter den cirkulære bioøkonomi. Vi forarbejder hovedparten af slagtedyret til fødevarer og sikrer, at resten udnyttes til produktion af blandt andet medicin, foder og biogas. Det er afgørende for at begrænse miljø- og klimaaftrykket fra fødevarerproduktionen.

Vores ambition: Vi vil drive en bæredygtig, effektiv og højt-ydende fødevarerproduktion og sætte høje standarder for os selv og vores leverandører.



Gode job til alle

Vi er en mangfoldig og socialt inkluderende arbejdsplads. Vores medarbejdere repræsenterer ikke mindre end 80 forskellige nationaliteter, over 80 procent af vores ansatte arbejder i produktionen, og mere end 60 procent er ufaglærte. Da arbejdet kan være fysisk krævende og risikofyldt, gør vi alt, hvad vi kan, for at forebygge ulykker og arbejdsrelaterede sygdomme.

Vores ambition: Vi vil tiltrække og fastholde medarbejdere med gode job og lige muligheder for alle og skabe sikre og sunde arbejdspladser.



Sammen med kunder og forbrugere

Sammen med kunder på tværs af detailhandlen, foodservice og industrien samt forbrugere udvikler vi hele tiden nye fødevarerkoncepter og tilbyder et alsidigt sortiment og en række specialprodukter. Derved bidrager vi også til at flytte forbruget i en bæredygtig retning, hvor kød spises i ansvarlige mængder, og madspild begrænses.

Vores ambition: Vi vil vinde kundernes og forbrugernes tillid og imødekomme behovet for sunde, sikre og bæredygtige fødevarer.





Strategiske milepæle

Vi vil løbende udpege strategiske milepæle og sætte mål, som vi vurderer, det er særligt afgørende at lykkes med for at opfylde vores bæredygtighedsstrategi. Vores fremdrift mod målene er beskrevet under de enkelte temaer i rapporten

100

procent af vores leverandører af slagtedyr i Danmark, Sverige og Polen har tiltrådt vores bæredygtighedsprogram, Klimavejen, i 2023.

50

procent reduktion i udledningen af drivhusgasser pr. kg kød i 2030 i forhold til 2005.

40

procent reduktion i vandforbruget pr. kg kød i 2030 i forhold til 2020.

100

procent ansvarligt produceret soja anvendt til foder hos vores danske leverandører af slagtedyr i 2025.

90

procent af vores emballage består af materialer, der kan genanvendes, og 50 procent består af genanvendt materiale i 2023.

20

er den maksimale årlige frekvens af arbejdsulykker med fravær på vores produktionssteder i 2025. Fabrikker, der har nået målet, skal reducere yderligere 20 procent i 2025.

20

procent større årligt optag af lærlinge i 2025 i forhold til 2018.

100

procent af vores europæiske produktionsanlæg har implementeret One Management System i 2024.



Vores bidrag til FN's Verdensmål

Vi har i foråret 2020 gennemført en ny analyse af vores bidrag til Verdensmålene og de underliggende delmål for at revurdere vores muligheder for at styrke vores positive bidrag og minimere risici for negative påvirkninger inden for vores indflydelsessfære. Vi har både set på vores egne aktiviteter, hvor vi har direkte indflydelse, og på hvordan vores aktiviteter indirekte påvirker Verdensmålene i hele vores værdikæde. Vi har brugt SDG Lens, som er et værktøj til selv vurdering udviklet af DNV GL (førende uafhængigt certificeringsorgan).

Udover at bekræfte vores tidligere kortlægning af vores bidrag til Verdensmålene har analysen også afdækket to nye Verdensmål, som vores aktiviteter påvirker, nemlig mål 5 Ligestilling mellem kønnene og mål 16 Fred, retfærdighed og stærke institutioner. Eksempler på delmål, som vi bidrager til, er fremhævet under de enkelte temaer i denne rapport.

Mål 2: Stop sult

- + Vi leverer sikre og nærende fødevarer i store dele af verden og fremmer bæredygtige landbrugspraksisser i vores leverandørkæde.
- Klimaforandringer som følge af vores fødevarereproduktion kan påvirke landbrug og fødevarerforsyning.

Mål 3: Sundhed og trivsel

- + Vi bidrager til at styrke landenes kapacitet til tidlig varsling og håndtering af sundhedsrisici i forbindelse med pandemier.
- Vores produktion er arbejdskraftintensiv, hvilket øger risikoen for smittespredning.

Mål 4: Kvalitetsuddannelse

- + Vi tilbyder både unge og voksne muligheder for at tilegne sig erhvervsfærdigheder og bidrager dermed til at opkvalificere arbejdsstyrken.

Mål 5: Ligestilling mellem kønnene

- + Vi sikrer kvinder lige muligheder for lederskab på alle niveauer i vores organisation.
- Vores slagterier og fødevarereproduktion er domineret af mænd, og det gælder også i landbruget.

Mål 6: Rent vand og sanitet

- + Vi øger vandeffektiviteten i vores fødevarereproduktion, udvikler løsninger til sikker genbrug af vand og begrænser forureningen af vandressourcen.
- Vores landbrugs- og fødevarereproduktion bruger store mængder vand, der belaster vandressourcen.

Mål 8: Anstændige jobs og økonomisk vækst

- + Vi skaber økonomisk vækst og anstændige jobs, beskytter arbejdstagerrettigheder og skaber et sikkert og stabilt arbejdsmiljø.
- Arbejdet på vores fabrikker medfører en

- øget risiko for arbejdsulykker, arbejdsskader og arbejdsrelaterede sygdomme.

Mål 12: Ansvarligt forbrug og produktion

- + Vi bestræber os på at udnytte naturressourcer effektivt, reducere miljøbelastningen, begrænse madspild og fremme bæredygtigt forbrug.
- Vores fødevarereproduktion og samfundets forbrugsmønstre belaster naturressourcer og miljø.

Mål 13: Klimaindsats

- + Vi arbejder for at styrke fødevarereproduktionens tilpasningsevne til klimaforandringer og reducere klimapåvirkningen i hele vores værdikæde.
- Vores fødevarereproduktion bidrager væsentligt til udledningen af drivhusgasser, især fra landbruget.



Mål 15: Livet på land

- + Vi arbejder for at mindske skovrydning, genoprette forringet jord og integrere økosystem- og biodiversitetsværdier i landbruget.
- Vores fødevarereproduktion beslaglægger store arealer til landbrug, som bruger klodens naturressourcer og forringer biodiversiteten.

Mål 16: Fred, retfærdighed og stærke institutioner

- + Vi bruger vores indflydelse til at fremme menneskerettigheder, og vi accepterer ikke nogen form for korrupsion og bestikkelse i vores værdikæde.

Mål 17: Partnerskab for handling

- + Vi driver og deltager i partnerskabsprojekter, som udvikler nye løsninger til at sikre en bæredygtig omstilling af fødevarereproduktionen.

Note: Mål 3

Vi anerkender vores positive og negative indflydelse på håndtering af pandemier (ex Covid-19), som dog ikke angives i SDG-Lens analysen.



Ledelse af bæredygtighed

Vi styrker løbende vores fundament og ledelsesstruktur i arbejdet med bæredygtighed for at sikre, at vi driver vores forretning på en ansvarlig måde og kan realisere vores strategiske ambitioner.

For Danish Crown er efterlevelse af internationalt anerkendte principper for samfundsansvar en forudsætning for at drive en sund og lønsom forretning og samtidig et afsæt for at realisere vores ambition om at blive verdens mest bæredygtige og succesfulde kødproducent. Gennem vores politikker og ledelsesprocesser arbejder vi med at implementere principperne i vores forretning og

leverandørkæder, og vi vurderer løbende de bæredygtighedsrisici og -muligheder, der er for vores forretning og aktiviteter.

Styrket ledelsesstruktur

Strategiske beslutninger med betydning for hele koncernen diskuteres i vores Senior Management Group (SMG), der definerer vores strategiske retning, prioriterer vores indsatser og rapporterer til Danish Crowns bestyrelse om fremdriften mod klimamålet for 2030 og klimavisionen for 2050. Bæredygtighed er dermed højt på ledelsens dagsorden, og miljø- og arbejdsmiljøhensyn indgår i alle større investeringsbeslutninger i koncernen.

For yderligere at styrke vores ledelsesstruktur på bæredygtighedsområdet har vi i 2020 integreret bæredygtighedsindsatsen i vores eksisterende Supply Chain Board og Commercial Board med repræsentanter på højeste niveau inden for de respektive fagområder i vores forretningsenheder. Derudover har vi oprettet et nyt Sustainable Farming Board, der skal sikre implementeringen af bæredygtighedsstrategien i landbruget. Det sikrer en hurtig og smidig beslutningsproces, og sammen med vores Group COO har de ansvar for at implementere vores bæredygtighedsstrategi og sikre fremdrift mod 2030-klimamålet. Første møde er fartsat til oktober 2020.

Vores ekspertise inden for bæredygtighed er samlet i vores bæredygtighedsteam, der i 2020 blev udvidet med nye medarbejdere og kompetencer inden for EHS-compliance og bæredygtigt landbrug. Teamet driver vores bæredygtighedsprojekter sammen med forretningsenhederne, kommunikerer internt og eksternt om indsatser og resultater og rapporterer løbende til SMG om muligheder og udfordringer, der påvirker fremdriften.

Vi har i 2019/20 fortsat arbejdet med at øge kvaliteten af vores bæredygtighedsdata og planlagt introduktionen af en række nye indikatorer over de kommende år. Pålidelige data er helt afgørende for at kunne måle fremdrift i bæredygtighedsarbejdet og understøtte vores beslutningsprocesser.

Ny whistleblowerordning

Vi har etableret en whistleblowerordning i april 2020. Det giver alle koncernens medarbejdere, bestyrelsesmedlemmer, kunder, leverandører og øvrige samarbejdspartnere en sikker kanal til at indberette mistanke om kriminelle eller uetiske forhold som lovbrud eller hændelser, der strider imod vores Code of Conduct. Ordningen, der kan tilgås på mere end 25 sprog, er en internetbaseret portal, der hostes af en uafhængig tredjepart. Det giver whistlebloweren mulighed for anonymitet og sikrer, at gældende regler for beskyttelse af persondata overholdes.

Vores fundamentet for bæredygtighed

Forpligtelser

- FN's Verdensmål og 2030-agenda for bæredygtig udvikling.
- FN's Global Compact
- FN's retningslinjer for menneskerettigheder og erhverv



Vision & strategi

- 2050-visionen: (Netto-nul) klimaneutral kødproduktion
- Bæredygtighedsstrategi



Politikker

- Code of Conduct
- CSR-politik
- Politik for antikorrupsion
- Politik for mangfoldighed og inklusion
- Dyrevelfærdspolitik
- Code of Practice for leverandører af søer og grise
- Leverandør Code of Conduct



Ledelsesprocesser

- Bæredygtighedssprogram for produktion af grise og kreaturer: Klimavejen
- Miljø- og arbejdsmiljøledelsessystem i koncernen (under udvikling)
- Forum for interessentdialog: MEAT2030



Rapportering

- Årsrapport
- Bæredygtighedsrapport (Global Compact Communication on Progress)
- Statement on Modern Slavery Act
- Whistleblowerordning
- Rapport om ansvarligt sojaforbrug

Se mere på danishcrown.com/politikker



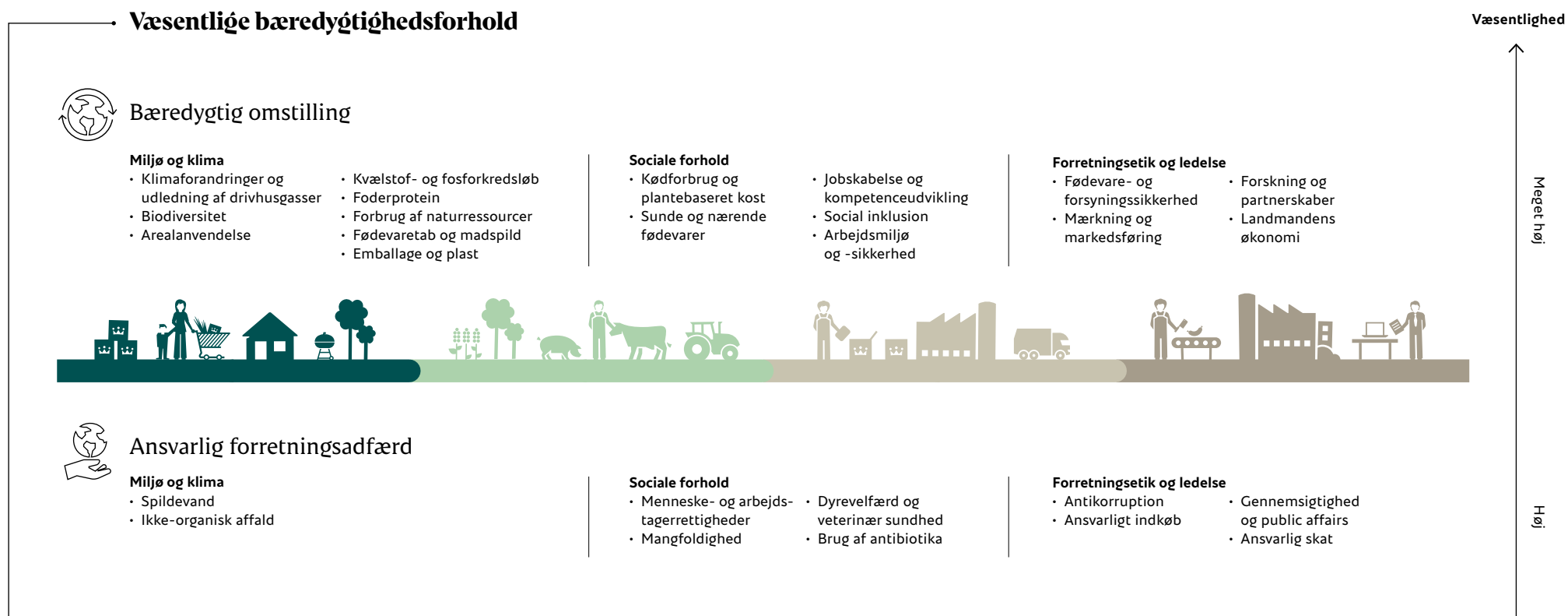
Væsentlige bæredygtighedsforhold

Vi tager ansvar for at håndtere forhold, der udgør væsentlige risici for mennesker, miljø og samfund i hele vores værdikæde.

Hvert år vurderer vi vores væsentlige bæredygtighedsforhold i vores værdikæde og bruger resultatet til at prioritere vores fremadrettede indsats og emnerne i vores bæredygtighedsrapport. Vi ser på hvilke sociale, miljømæssige, forretningsetiske og ledelsesmæssige risici og muligheder, der udspringer af vores forretningsmodel og vurderer betydningen for vores interessenter og for vores forretning. Vi baserer vurderingen på indsigt fra vores interessenter, videnskabelige rapporter og tendenser inden for bæredygtighed, vores forpligtelser, samt resultater af vores risikovurderinger. Ud over en intern

høringsproces har vi i 2020 også konsulteret eksterne interessenter i vores væsentlighedsvurdering.

På vores rejse mod at blive verdens mest bæredygtige og succesfulde kødproducent rapporterer vi om vores væsentlige bæredygtighedsforhold på to niveauer: De forhold, hvor vi driver den bæredygtige omstilling og bidrager til systemiske forandringer i branchen, og de forhold, som vi håndterer gennem principper for ansvarlig forretningsadfærd og god praksis.





Bæredygtig omstilling

Fødevaresikkerhed | Klima | Klimavejen | Arealanvendelse | Fødevaretab
Energi | Emballage | Vand | Kødforbrug | Jobskabelse | Arbejdsmiljø



Sunde og sikre fødevarer

Som fødevarer virksomhed varetager vi en kritisk samfundsfunktion. COVID-19 har sat fornyet fokus på vigtigheden af at kunne opretholde forsyninger af sunde og sikre fødevarer verden over.

COVID-19 har med al tydelighed vist, hvor indbyrdes forbundne og afhængige vi er af hinanden i en globaliseret verden. Hvor adgang til fødevarer af høj kvalitet, fødevarer sikkerhed og information om oprindelse og ernæringsværdi er noget, vi tager for givet i mange lande, blev forsyningen og samspillet mellem myndigheder, producenter og detailhandel sat i et nyt perspektiv i 2020.

COVID-19-krisen har understreget vores kritiske samfundsfunktion og vigtigheden af en leveringsdygtig forsyningskæde og fleksibel produktion. Gennem hele krisen har vi opretholdt fuld leveringssikkerhed på alle vores markeder og sat alt ind på at undgå COVID-19-smitte blandt vores medarbejdere. Samtidig har vi formået at tilpasse produktionen nærmest fra dag til dag til meget store og hurtige forandringer i afsætningsmønstre fra foodservice til detailhandel samt sikret leverancerne fra landmand til forbruger.

Der er ikke noget, der tyder på, at grise eller kreaturer er modtagelige for COVID-19-virus. Ifølge WHO og Fødevarestyrelsen, Danmark er der, pr september 2020, ikke rapporteret tilfælde af smitte til grise eller kreaturer.

Høje standarder for sikkerhed og kontrol

Vores position på verdensmarkedet er afhængig af høje standarder for fødevarer sikkerhed og kvalitet i vores produktion og produkter. Kvaliteten af vores produkter starter på gårdene og på slagterierne, hvor omhu og respekt for dyrene er afgørende for, at vi kan producere kød af høj kvalitet og leve op til krav om dyrevelfærd, veterinær sundhed og fødevarer sikkerhed. Her er sporbarhed centralt. Vi har robuste systemer med 100 procents sporbarhed tilbage til landmanden for de dyr, vi slagter, ligesom vi har strenge egenkontrolprogrammer baseret på HACCP (Hazard Analysis and Critical Control Points) til at identificere potentielle fødevarerisici. Myndighedernes fødevarer kontrol i Danmark er blandt verdens skrappeste både i landbruget og på slagterierne, se side 40. Vi har endvidere klare procedurer for eventuel tilbagekaldelse af produkter og information til offentligheden.

Grisekød uden medicinrester

Mange års målrettet avlsarbejde har fremavlet sunde og stærke grise, som er modstandsdygtige over for sygdomme. Bekæmpelse af sygdomme kræver dog ofte antibiotika, og overforbrug kan føre til resistens hos både dyr og mennesker. Vi har løbende dialog med vores landmænd om at begrænse brugen af antibiotika til et minimum, og antibiotikaforbruget i dansk og svensk

husdyrhold er i dag blandt verdens laveste. Hvis et slagtedyr er behandlet med antibiotika, skal landmanden registrere behandlingen, mærke dyret og overholde tilbageholdelsestiden før levering til slagting. Tilbageholdelsestiden er for nogle antibiotikatyper op til 30 døgn. På slagteriet stikprøvetester vi hyppigt grisene for eventuelle rester af antibiotika, så vores grisekød er garanteret fri for antibiotikarester. Desuden producerer vi i Danmark og Polen specialgrise, der er opdrættet helt uden brug af antibiotika, se side 33.

Endelig er evnen til at holde meget smitsomme sygdomme ude af Danmark et grundvilkår i vores eksportaftaler rundt om i verden. Derfor er vi også meget opmærksomme på udviklingen af afrikansk svinepest (ASF), som aldrig har været konstateret i Danmark. I Polen er ASF desværre meget udbredt. Vores polske forretningsenhed Sokolów, der slagter grise til det polske hjemmemarked, følger de strenge EU-direktiver på området, som overvåges og håndhæves af den polske veterinærkontrol. Senest er det første tilfælde af sygdommen registreret i det sydøstlige Tyskland, og vi følger situationen nøje.



400+

medarbejdere arbejder med fødevarer kvalitet og -sikkerhed, kontrolbesøg og sporbarhed alene i Danmark.



1.100.000+

laboratorieanalyser og tests af produkter og produktionsudstyr årligt som led i vores egenkontrol alene i Danmark.



6.000+

fødevarer inspektioner fra myndigheder på alle vores slagterier og fabrikker årligt alene i Danmark.



Vores ambition

Vi vil opretholde høje standarder for fødevarer sikkerhed i vores produktion og produkter, sikre klare varedklarerationer og minimere tilbagetrækninger af produkter.



Vores bidrag til verdensmålene

Vi bidrager til delmål 2.4 ved at levere sikre og nærende fødevarer verden over og fremme bæredygtige landbrugspraksisser i vores leverandørkæde og delmål 3.3 ved at bidrage til bekæmpelse af smitsomme sygdomme.



Kampen mod klimaforandringer

I 2050 skal alt kød fra Danish Crown være produceret (netto-nul) klimaneutralt. Med den ambition støtter vi op om den europæiske grønne pagt og bidrager til en bæredygtig omstilling af fødevarerproduktionen.

Klimaudfordringerne er sammen med et stigende pres på naturressourcerne og et øget fødevarerbehov blandt vor tids største globale udfordringer. En netto-nuludledning af drivhusgasser inden 2050 er bydende nødvendigt for at begrænse den globale opvarmning til 1,5 C° i overensstemmelse med anbefalingerne fra FN's Klimapanel (IPCC – Intergovernmental Panel on Climate Change).

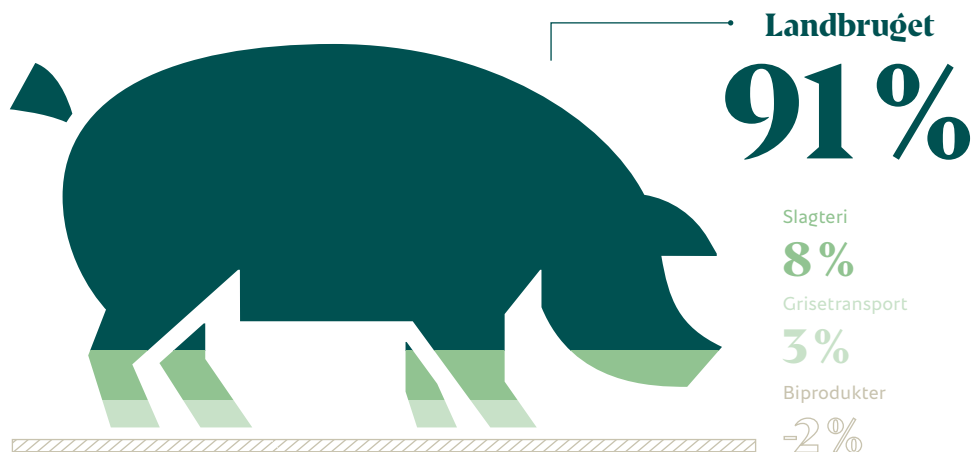
Klimaneutralitet i 2050 er derfor også en central del af realiseringen af den europæiske grønne pagt, der skal gøre EU's økonomi bæredygtig. Et bredt flertal i det danske Folketing har allerede vedtaget, at Danmark skal være klimaneutralt i 2050 og sat et ambitiøst mål om at

reducere Danmarks samlede udledning af drivhusgasser med 70 procent i 2030 sammenlignet med niveauet i 1990. Omstillingen til et klimaneutralt samfund bliver en stor opgave, som vil involvere alle sektorer. Den danske regering nedsatte derfor i november 2019 13 klimapartnerskaber med repræsentanter for dansk erhvervsliv for at få deres bud på, hvordan de enkelte sektorer kan være med til at løse klimaudfordringerne. Vores Group CEO Jais Valeur blev udpeget til formand for Klimapartnerskabet for Fødevarer- og Landbrugssektoren og har bragt vores erfaringer med ind i arbejdet.

Danish Crown og vores andelshavere anerkender, at kødproduktionen bidrager betydeligt til udledningen af drivhusgasser. Vi lancerede derfor allerede i marts 2019 en klimavision om klimaneutral kødproduktion i 2050. Vores første milepæl er en halvering af klimapåvirkningen fra kødproduktionen inden 2030 i forhold til 2005, som er referenceåret for de forpligtelser til reduktioner i udledninger, som Danmark har over for EU. Vi arbejder på at beregne vores reduktioner i forhold til 1990 på de parametre, hvor vi har data, og forventer, at beregningerne vil vise, at vores reduktionsmål er på niveau med det nationale klimamål.

Desuden er vi ved at videreudvikle vores metoder til livscyklusanalyser (LCA), så vi ved udgangen af næste regnskabsår har nye beregninger af det miljømæssige fodaftryk for vores produktioner af grise-, kalve- og oksekød i både Danmark, Sverige, Polen og Tyskland. På den baggrund vil vi opstille science-based targets, så vi fra 2021 kan dokumentere vores fremdrift mod klimamålet.

Med vores klimaambition understreger vi vores engagement i at sikre en bæredygtig kødproduktion. Vi ved, at det vil kræve radikale ændringer i landbruget og menneskers kost, og det er stadig usikkert, hvilke løsninger der er de mest velegnede og effektive for vores industri. Kun ved at arbejde sammen på tværs af sektorer og industrier kan vi udvikle nye innovative og bæredygtige løsninger, der gør det muligt at brødføde flere mennesker og samtidig bruge færre af verdens ressourcer.



CO₂-udledning fra foder til slagteri

Siden 2005 er klimaaftrykket fra danske landmænd og vores slagterier reduceret med omkring 25 procent pr. kg grisekød. Det viser en livscyklusanalyse (LCA) af, hvordan det miljømæssige fodaftryk for grisekødsproduktion har udviklet sig i Danmark i perioden 2005 til 2016. Analysen er gennemført af Aarhus Universitet for Danish Crown og omfatter hele værdikæden fra foderproduktion til grisen er slagtet, og kødet er klar til videre forarbejdning. Den viser også, at mere end 90

procent af klimapåvirkningen fra produktion af dansk grisekød stammer fra landbruget. Samarbejdet med vores andelshavere og andre leverandører af slagtedyrr er dermed et af de vigtigste initiativer på vores fælles rejse mod klimaneutralitet.

Kilde: Grisekød – produktivitet og miljøpåvirkning år 2005 vs 2016 – tabel 6, Institut for agrøekologi, Aarhus Universitet, 2019.



Vores ambition

Vi vil reducere klimapåvirkningen fra vores kødproduktion med 50 procent inden 2030. Vores vision er (netto-nul) klimaneutral kødproduktion i 2050.

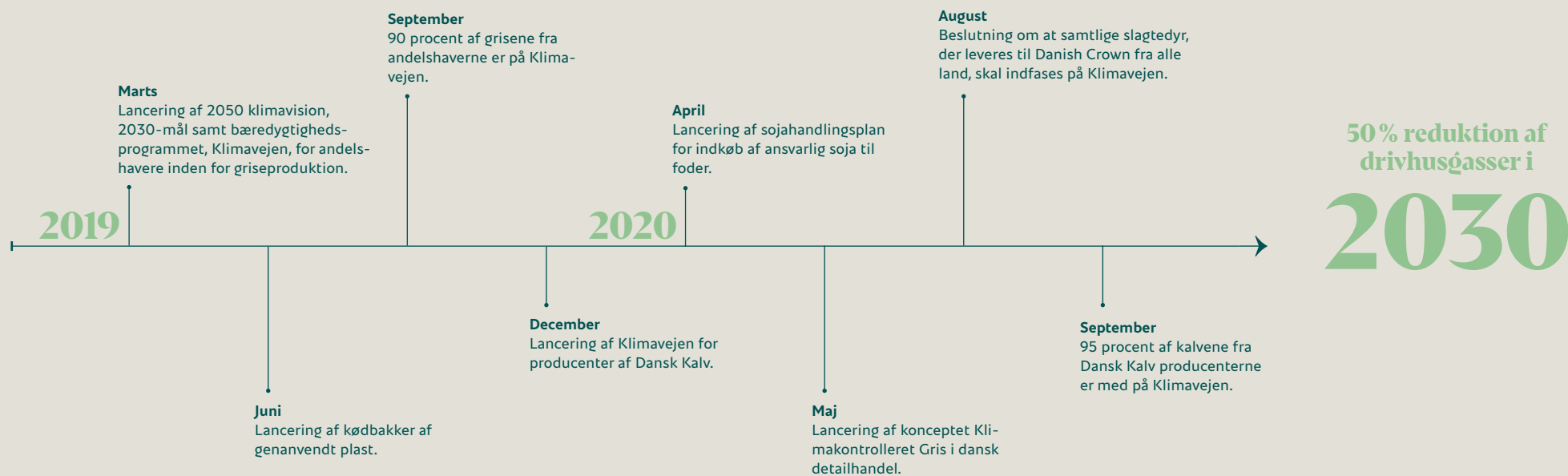


Vores bidrag til verdensmålene

Vi bidrager til delmål 13.1 og 13.2 ved at styrke fødevarerproduktionens modstandskraft og tilpasningsevne til klimaforandringer og integrere tiltag mod klimaforandringer i hele vores værdikæde.



Strategiske milepæle nået i 2019 og 2020



→ Rejsen mod 2030 målet

Vi er startet på rejsen, der involverer hele vores værdikæde fra jord til bord, og har allerede nået vigtige milepæle. For at lykkes skal alle led bidrage til at gøre tingene på en ny måde; landmændene, fødevarerproducenterne, detailkæderne, leverandørerne og forbrugerne. Vi vil løbende indgå i nye samarbejder og igangsætte nye

projekter frem mod 2050, og vi vil være fleksible og lydhøre, så vi lærer af hinandens erfaringer. Nogle bedrifter og forretningsenheder vil opnå resultater hurtigere end andre og vil skabe ny viden og innovative løsninger, som kan sikre os fremdrift.



Landmændene går Klimavejen

Vores andelshavere arbejder målrettet på at gøre kødproduktionen bæredygtig. Både producenter af grise og af Dansk Kalv har allerede gjort store fremskridt på Klimavejen og sat nye mål.

Klimavejen er Danish Crowns bæredygtighedsprogram for rejsen mod bæredygtig kødproduktion på gårdene. Første skridt på vejen er en certificering efter Danish Crowns egen bæredygtighedsstandard, hvor landmanden forpligter sig til at arbejde målrettet på at opfylde Danish Crowns klimavision og klimamål om at reducere klimaftrykket med 50 procent inden 2030.

Selvom vi kalder programmet for Klimavejen, handler det ikke kun om at nedbringe klimapåvirkningen. Certificeringen indebærer, at landmanden sætter treårige mål for, hvordan gården vil forbedre sig på en række områder inden for miljø, dyrevelfærd og socialt ansvar. Hver landmand fastlægger som led i denne proces også en baseline for CO₂-udledningen pr. opdrættet gris, så landmanden kan vurdere sin præstation i forhold til sit eget mål. Certificeringen foretages af Baltic Control, en uafhængig

instans. Baltic Control kontrollerer også de certificerede landmænd mindst hvert tredje år og vurderer fremdriften i arbejdet frem mod 2030-målet. Denne kontrol omfatter specifikke klimaparametre, som udgør grundlaget for markedsføringen af konceptet Klimakontrolleret Gris.

Bæredygtighedsprogrammet blev først udviklet for griseproduktion, og i september 2019 havde vi certificeret de 950 danske andelshavere, der leverer 90 procent af grisene til vores danske slagterier svarende til cirka 10,5 millioner grise om året. De danske andelshavere, der leverer de resterende 10 procent grise, bliver certificeret inden udgangen af 2020. Vores omkring 4.000 øvrige leverandører af slagtegrise i Polen, Tyskland og Sverige kommer med på Klimavejen i 2023. De leverer tilsammen cirka 7,5 millioner grise om året.

Producenterne af Dansk Kalv er de første andelshavere inden for kvægproduktion, der er kommet med på Klimavejen. Dansk Kalv er vores kvalitetsprogram for kalveproduktion, som har særlig fokus på dyrevelfærd. Det program har vi videreudviklet i 2019, så gårdene nu også kan blive bæredygtigheds certificeret. Når vi er i mål med certificeringen af vores 137 producenter af Dansk Kalv i starten af 2021, går vi i gang med at inkludere vores omkring 100 leverandører af ungtyre i programmet, og vi forventer at certificere de første i 2021. I 2019/20 udgjorde kalve 38 procent af slagtekvæget på vores danske kreaturslagterier, mens malkkvæget og kødkvæg udgjorde henholdsvis 32 og 21 procent. De sidste 8 procent var kvæg fra økologisk produktion og Friland.

Eksempler på bæredygtighedsparametre på Klimavejen

Ud over at bidrage til klimaforandringer indebærer væsentlige miljøpåvirkninger fra husdyrproduktionen udledning af kvælstof og fosfor, som presser grænserne for næringsstofberigelse og forsuring af økosystemerne. Klimavejens fokus på fodereffektivitet, ammoniakfordampning, gødningshåndtering og jordbehandling handler derfor også om at nedbringe landmændenes negative påvirkning af kvælstof- og fosforkredsløbet.

Klima og miljø

- CO₂-reduktion
- Fodereffektivitet
- Ammoniakfordampning og lugt
- Ressourceoptimering
- Foderindhold: råprotein, fosfor og zink
- Lokale proteinkilder
- Reduceret jordbehandling
- Gødningshåndtering
- Biogas

Energi

- Energiteknologier, vedvarende energi og varmforsyning

Dyrevelfærd og antibiotika

- Sygdomme og dødelighed
- Brug af medicin, herunder antibiotika

Socialt ansvar

- Arbejdspladsvurderinger
- Ansættelseskontrakt
- Moms og skat
- Klimavej



Vores ambition

Vi vil certificere 100 procent af vores leverandører af slagtedyrl i Danmark, Sverige og Polen efter vores bæredygtighedsprogram, Klimavejen, inden 2023.



Vores bidrag til verdensmålene

Vi bidrager til delmål 2.4 og 12.2 ved at fremme bæredygtige systemer til produktion af fødevarer og modstandsdygtige landbrugspraksisser samt bæredygtig forvaltning af naturressourcer.



→ Griseproducenterne er godt på vej

Vores andelshavere har igennem årtier arbejdet målrettet på at nedbringe klima- og miljøpåvirkningen fra griseproduktionen. Fokus har været og er stadig på foderforbruget og gyllehåndteringen, der er de store poster i gårdens klimaregnskaber.

Især har optimering af fodringen af grisene bidraget til at reducere klimaaftrykket pr. kg grisekød ganske betragteligt siden 2005. Jo bedre grisene kan udnytte næringsstofferne i foderet, desto lavere er klimapåvirkningen, da grisen æder mindre foder for at vokse et kilo.

Andelshaverne har også arbejdet på at øge andelen af lokalt produceret foder. I dag er op til 80 procent af foderet produceret lokalt, og det gælder stort set alt korn. Resten af foderet består af ca. 2 procent mineraler og ca. 18 procent proteiner for eksempel raspskrå, sol-sikkeskrå og sojaskrå. Importeret sojaskrå er stadig en vigtig proteinkilde, men soja udgør også en væsentlig del af kødets klimaaftryk. Læs mere om soja på side 25.

Andelshaverne er desuden blevet bedre til at håndtere gyllen. Ved hurtigere at lede gyllen fra stalden til gylletanken og sørge for at denne er overdækket, så gyllen har kortest mulig tid i det fri, mindskes udledningen af

klimagasser væsentligt. Når gyllen spredes på markerne, bliver den også hurtigst muligt indarbejdet i jorden for både at begrænse udledningen af klimagasser og mindske tabet af kvælstof. Sidst men ikke mindst sender mange landmænd gyllen til afgasning i biogasanlæg. Det nedbringer klimabelastningen fra gårdene yderligere og leverer grøn energi til mange danske husstande. Desuden får landmændene afgasset gylle retur, som reducerer lugtgenerne ved gyllespredning, og som planterne har nemmere ved at optage kvælstof fra. Derfor skal de også bruge mindre handelsgødning, hvilket er godt for både klimaet og landmandens økonomi.

Ny funktion i app til at overvåge indsatsen

Vi er ved at udvikle en applikation til at indsamle og beregne bæredygtighedsdata fra griseproduktionen. Værktøjet vil forbedre landmandens mulighed for at overvåge og justere bæredygtighedsindsatsen. I første omgang kan landmanden indberette foderforbruget en gang om ugen og få fodereffektiviteten beregnet, så fodringen løbende kan justeres, og tilvæksten optimeres. Højere fodereffektivitet er en af de vigtigste indsats i forhold til at reducere klimaaftrykket og samtidig har det stor betydning for landmandens økonomi. Værktøjet vil fra 2021 omfatte alle parametre på Klimavejen og være tilgængeligt for alle vores andelshavere og landmænd i Danmark, Sverige, Polen og Tyskland.



2,59
foderenheder pr. kg
tilvækst for grise på
Klimavejen i 2019/20

Se mere på side 50

CO₂-udledning fra certificerede gårde på Klimavejen

Total udledning samt reduktion i kg CO₂-ækv. pr. gris
(2016 baseline, gennemsnit for gårde certificeret pr. sep. 2020)

	2016	2019	2020	2022-mål
Foderforbrug	/	6.8	6,4	14,9
Gylle til biogas	/	2.1	1,9	3.0
Gylleforsuring	/	0.7	1,0	0.9
Gylleudslusning	/	6.5	6,0	6.8
Samlet CO ₂ -reduktion	/	16.0	15.2	25.6
Total CO ₂ -udledning	239	223	223,8	213,4

Siden 2005 har de certificerede griseproducenter reduceret deres CO₂-udledning med omkring 23,2 procent i gennemsnit. Målet for 2022 er en reduktion på 30 procent.

Dette udledning var i 2019 faldet til 223 kg CO₂ ækv, mens det pr september 2020 er steget en smule til 223,8 kg CO₂. Dette skyldes at de mindste besætninger (50 procent ejere, 10 procent grise) nu er med på Klimavejen. Disse har en lavere foder-effektivitet pr. gris og benytter sig ikke af den nyeste teknologi.

Hvis vi antager, at antallet af leverede grise fra Klimavejen fortsat er 10,5 millioner pr. år i 2020, vil landmændene, når de har opfyldt deres 2022-mål, have bidraget med en samlet besparelse på 100 ton CO₂-ækv. pr. døgn. Til sammenligning udleder en dansk husstand ca. 14,5 tons årligt.

Kilder: 1) Grisekød – produktivitet og miljøpåvirkning år 2005 vs 2016 – tabel 1 & 3. Institut for Agroøkologi, Aarhus Universitet 2019. 2) Klimavejen Bæredygtighedsprogram, auditeret af Baltic Control, September 2019 - September 2020.

Værktøjet vil også styrke dialogen mellem Danish Crown og landmændene om mulighederne for at forbedre bæredygtighedsindsatsen. Værktøjet er et led i den øgede digitalisering og præcisionsstyring i landbruget, som er helt afgørende for at sikre en bæredygtig landbrugsproduktion.



Anders Peter laver selv sit foder

Anders Peter Jensen producerer hvert år omkring 1.250 slagtekalve. Gårdens klimaregnskab fra 2019 viser, at klimaaftrykket allerede er betydeligt under gennemsnittet for Dansk Kalv, nemlig en samlet CO₂-udledning på ca. 8 kg CO₂ ækv pr. kg kød. Den forholdsvis lave CO₂-udledning har Anders Peter blandt andet opnået ved at fodre i fire faser nøje tilpasset kalvenes udvikling og behov for næringsstoffer. Det betyder både, at værdifulde næringsstoffer i foderet ikke går tabt, og at der skal bruges et mindre markareal til at producere foderet set i forhold til kalvenes vækst. Anders Peter laver

selv alle sine foderblandinger med op til 70 procent korn fra egne marker. Importeret sojaskrå udgør ca. 17 procent af foderet, og han håber, at det en dag bliver muligt at erstatte sojaproteinet med hestebønner fra egne marker. Gårdens klimabelastning er også reduceret ved at opsamle og køre dybstrøelse fra staldene til biogasproduktion. Få hele historien på danishcrown.com/AndersPeterJensen.

Jens Gudike har nået 2022-målet

Jens Gudike Fly Christensen producerer hvert år omkring 20.000 slagtegrise. Gårdens klimaregnskab viser, at den samlede CO₂-udledning i 2019 var på 209,7 kg CO₂ ækv pr. gris. Det er betydeligt under gennemsnittet for de andre certificerede gårde på Klimavejen og også allerede lavere end det gennemsnitlige 2022-mål. Jens har derfor sat et endnu mere ambitiøst mål for 2022, nemlig at komme ned på 199,9 kg ækv CO₂ pr. gris. Størstedelen af CO₂-reduktionen har Jens opnået ved at udluse gylle en gang om ugen direkte fra staldene til tankbiler, som kører gyllen til biogasproduktion. Resten af CO₂-reduktionen skyldes optimering af fodringen. Grisene fodres, så der fast er 6 timer mellem hver fodring, og grisene når at blive sultne igen. Det har givet mere daglig tilvækst af grisene ved brug af samme fodermængde. Få hele historien på danishcrown.com/JensGudikeFly.





→ Producenterne af Dansk Kalv går forrest

Vi er meget opmærksomme på, at produktionen af kalve- og oksekød belaster klimaet. Klimaaftrykket er imidlertid meget forskelligt afhængigt af, hvilket produktionssystem kødet kommer fra, herunder om kødet stammer fra kødkvæg eller malkekvæg. Det skyldes, at malkekvæg bidrager med mælkeprodukter, og det giver kødet et markant lavere klimaaftryk, end hvis kødet produceres for kødets skyld alene. Man kan sige, at hvis forbrugeren ønsker mælk, yoghurt og ost, så vil det produktionssystem også levere malkekvæg og tyrekalve til slagtning, så kødet også udnyttes frem for at gå til spilde.

Med et gennemsnit på 10,4 kg CO₂ pr. kg kød er Dansk Kalv den kvægproduktion på det danske marked, der har det laveste klimaaftryk. Det viser en livscyklusanalyse, som Danish Crown har gennemført i samarbejde med Aarhus Universitet og DTU i Danmark i 2015. Klimaaftrykket fra kødkvæg er faktisk op til 4 gange højere. Omvendt bidrager kødkvæg på græs mere positivt til biodiversiteten. Klimaaftrykket fra Dansk Kalv er dog stadig større end for en lang række andre fødevarer.

Producenterne af Dansk Kalv er gennem mange år gået forrest i arbejdet med at nedbringe miljø- og klimapåvirkningen fra kvægproduktionen. De har ligesom griseproducenterne fokuseret på at optimere fodringen samt

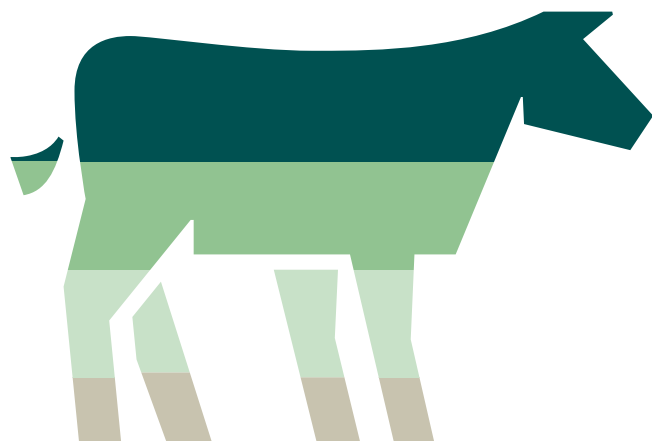
på at forbedre håndteringen af husdyrgødningen og udnytte både gylle og dybstrøelse til biogasproduktion.

Hovedårsagen til, at kvæg har et større klimaaftryk, er den naturlige gas metan, som dannes i vommen, når kvæg fordøjer foderet, og som frigives, når dyret bøvses. Metan har ca. 25 gange kraftigere drivhuseffekt end CO₂. Derfor arbejder landmændene på at ændre fodersammensætningen, så kalvene får mindre luft i maven og derved udleder mindre metan.

Da race betyder meget for kalvenes klimabelastning, samarbejder en række kalveproducenter med Danish Crown og danske forskere i projektet Future Beef om at reducere klimapåvirkningen ved kalveopdræt. Projektet er ved at udvikle en metode til at udvælge kødkvægstyre, som giver krydsningskalve, også kaldet gastrokalve, fra Dansk Kalv, der udnytter foderet mere effektivt, giver mere kød og udleder mindre metan. Projektet afsluttes i 2023 og forventes at give en betydelig reduktion af CO₂-udledningen fra produktionen af Dansk Kalv.

Danish Crown er også med i et andet forskningsprojekt, der har udviklet en ny foderingrediens, som kan øge fordøjelsen og neutralisere udviklingen af metan i kreaturernes maver og dermed reducere udledningen af metan med op til 40 procent. Det kan dermed også blive et kæmpe skridt på vejen mod (netto-nul) klimaneutral kødproduktion i 2050. Projektet støttes af Innovationsfonden og forventes afsluttet i 2024.

CO₂-udledning fra Dansk Kalv på Klimavejen



Fordøjelse

35%

Foderproduktion

25%

Gødningshåndtering

25%

Foderudnyttelse

15%

Vi er i fuld gang med at certificere producenterne af Dansk Kalv og beregne en baseline for CO₂-udledningen. Vores beregninger for de første 117 kalveproducenter viser et gennemsnit på 9,8 kg ækv CO₂ pr. kg kød. Det er en reduktion på cirka 6 procent i forhold til det beregnede gennemsnit for Dansk Kalv i 2015 på 10,4 kg ækv CO₂ pr. kg kød.

Beregningerne bekræfter, at kalvenes fordøjelse giver det største bidrag til CO₂-udledningen, og at foderforbruget og gødningshåndteringen også er centrale indsatsområder i arbejdet med at reducere klimaaftrykket.



Bæredygtig forvaltning af landbrugsjord

Kødproduktion gør brug af store arealer til produktion af foder. Sammen med vores andelshavere arbejder vi på at øge kødproduktionen, samtidig med at dyrkningsjord og naturværdier forstyrres minimalt.

Skove dækker cirka 30 procent af jordens landareal og er vigtige levesteder for millioner af arter af dyr og planter, en vigtig kilde til ren luft og vand samt afgørende for bekæmpelse af klimaforandringer. Men verden over ryddes stadig mere skov for at give plads til landbrug. En bæredygtig omstilling af fødevarerproduktionen indebærer derfor både, at afskovning stoppes, og at produktionen på eksisterende arealer øges uden at skade dyrkningsjorden, biodiversiteten, klima og miljø.

Danmark er et landbrugsland, hvor næsten to tredjedele af landet er opdyrket, og det gør det dermed til et af de mest intensivt dyrkede lande i verden. Med et meget højt udbytte pr. hektar viser dansk landbrug vejen for en bæredygtig fødevarerproduktion, der kan brødføde verdens voksende befolkning og samtidig give plads til natur og skov. Korn udgør cirka 54 procent af landbrugsarealet efterfulgt af græs og grønfoder med cirka 28 procent. Omkring 80 procent af den danske kornhøst bruges til foder i grise- og kvægproduktionen, hvor kornet udgør hovedparten af foderet. For at have den rigtige næringsværdi skal foderet også indeholde protein

i form af eksempelvis raspskrå, solsikkekrå eller sojaskrå. Soja er i dag en af de mest proteinrige afgrøder pr. hektar, men bidrager også til en væsentlig del af kødets klimaaftryk.

Afgrøder tilpasset klimazoner

Bæredygtig arealanvendelse i landbruget handler i høj grad om hvilke afgrøder, der egner sig bedst til hvilke klimazoner. Danmark egner sig bedre til produktion af stivelsesrige afgrøder som hvede, byg og kartofler end til produktion af protein som soja og solsikke. Derfor giver det mening, at Danmark dyrker stivelsesrige afgrøder og eksporterer overskydende afgrøder og til gengæld importerer proteinafgrøder fra områder med fastlandsklima.

Danske landmænd kan overveje at dyrke andre proteinafgrøder som hestebønner og ærter, men dels er udbyttet pr. hektar lavere, hvilket medfører en øget arealanvendelse i forhold til at importere, dels giver dyrkning af disse bælgafgrøder en risiko for øget udvaskning af kvælstof. Med andre ord vil et kilo grisekød produceret alene på dansk foder i dag lægge beslag på et større areal end et kilo grisekød produceret på afgrøder fra forskellige geografiske områder og klimazoner.

Græs som proteinkilde til enmavede dyr er teknisk set vanskeligt, men også interessant i Danmark, for her kan landmændene producere store mængder protein pr. hektar og dermed øge selvforsyningen af protein uden at øge arealanvendelsen til produktion af et kilo grisekød. Desuden giver græsproduktion mulighed for at nedbringe brugen af pesticider og reducere udvaskningen af kvælstof. I dag er omkostningen pr. kg græsprotein dog meget høj, så der ligger en stor forskningsopgave foran os. Danish Crown er en del af partnerskabet Dansk Protein Innovation og deltager i forskningsprojektet Bio Value, der søger at finde en rentabel metode til at udvinde græsprotein. Som led i projektet blev det første testanlæg sat i drift i september 2020 og vil i første omgang kunne producere til den økologiske del af værdikæden. Samtidig er det næste større anlæg under udvikling.

Udtagning af kulstofrige lavbundsjord

Bæredygtig arealanvendelse handler også om at tage højde for jordtypens robusthed. Det gælder både jordens evne til at udnytte og fastholde næringsstoffer og binde kulstof. Nogle landbrugsarealer har potentiale for at intensivere dyrkningen, mens andre bør tages ud af drift.

Særligt pløjning af tørvejord udgør en væsentlig kilde til udledning af drivhusgas, fordi jordtypen indeholder meget kulstof. Forskere vurderer, at udledningen af drivhusgasser fra kulstofrige lavbundsjord udgør omkring 39 procent af den samlede udledning fra dansk markbrug, og at det vil være muligt at udtage op mod halvdelen af disse jorde fra almindelig drift på hensigtsmæssig vis. Ud over at begrænse CO₂-udledningen vil det også gavne biodiversiteten og mindske tabet af kvælstof til vandmiljøet.

Udtagning af kulstofrige lavbundsjord er en af anbefalingerne fra Klimapartnerskabet for Fødevarer- og Landbrugssektoren, som vores Group CEO Jais Valeur er formand for. Anbefalingen fra Klimapartnerskabet forudsætter, at landmændene kompenseres økonomisk for udtagningen af lavbundsjordene.

Pløjefri dyrkning

Hos flere af vores andelshavere omfatter indsatsen for at forbedre landbrugsjorden og øge biodiversiteten også reduceret jordbehandling. Denne dyrkningsmetode går ud på at undlade pløjning og forstyrre jorden mindst muligt, så jorden er dækket af afgrøder eller plantemateriale hovedparten af året. Dyrkningsmetoden kræver desuden et varieret sædskifte. Omkring en tredjedel af markbruget hos landmændene på Klimavejen er dyrket med reduceret jordbehandling, og vi vil i 2020/21 arbejde på at udvikle og teste forskellige biodiversitetskoncepter til vores andelshavere og leverandører i Danmark og Sverige.



Vores ambition

Vi vil fremme bæredygtig forvaltning af landbrugsjord i Danmark og sikre, at importeret foder, herunder soja, er ansvarligt produceret.



Vores bidrag til verdensmålene

Vi bidrager til delmål 15.2, 15.3 og 15.9 ved at bekæmpe skovrydning, genoprette forringet jord og integrere økosystem- og biodiversitetsværdier i driften på gårdene.



→ Import af ansvarligt produceret soja

Senest i 2025 vil alle slagtedyrl fra Danish Crowns danske leverandører få foder med sojaskrå, som kommer fra producenter, hvor det kan dokumenteres, at produktionen er bæredygtig, og arealerne ikke er taget i brug efter rydning af regnskov og andre følsomme naturtyper. Det er målsætningen i den sojahandlingsplan, vi lancerede i april 2020. Dermed sender vi et klart signal til producenter, kunder og forbrugerne om, at vi kun vil aftage ansvarligt produceret soja og ønsker større gennemsigtighed i forsyningskæden.

Hovedparten af den soja, der anvendes i Danmark, importeres fra Sydamerika. Omkring to tredjedele af sojadyrkes i områder, der i mange år har været opdyrket landbrugsland, men i de seneste 20-30 år har sojaproduktionen medført afskovning af regnskov og andre følsomme naturtyper. Det er dermed kun en mindre andel af sojaproduktionen, der foregår på de afskovede landområder, og derfor er der rigelige mængder bæredygtig soja til rådighed. Desværre er det ikke muligt at importere soja fra områder, der med sikkerhed er produceret uden risiko for afskovning, og det vil vi gerne være med til at ændre. Det vil tage tid, men vi er overbeviste om, at der kan etableres et marked for segregeret soja inden 2025, så den soja, vores leverandører anvender til foder, er produceret ansvarligt på oprindelig landbrugsland.

Markedet som løftestang

Selvom den danske import af soja til grisefoder kun tegner sig for 0,25 procent af verdens sojaproduktion, vil Danish Crown spille en aktiv rolle i at drive udviklingen. Det gør vi ved at støtte op om ordninger, der har potentiale til at bevæge det samlede marked i retning af ansvarlig soja.

Derfor samarbejder vi med FEFAC (European Feed Manufacturers' Federation) og anvender deres retningslinjer for ansvarlig soja. Vi kræver, at vores andelshavere allerede fra oktober 2020 begynder at fodre deres grise med

FEFAC-certificeret soja og optrapper mængden til 100 procent frem mod 2025. Samtidig stiller vi krav til forbedringer af de kriterier, som FEFAC håndhæver. Vi forventer, at FEFAC implementerer en utvetydig og bred anerkendt afskovningspolitik inden 2025 med klare retningslinjer, som sikrer imod både legal og illegal afskovning, og som er tredjepartsverificerede, og hvor der er fuld sporbarhed igennem kæden. Produktionen af soja må ganske enkelt ikke resultere i skovrydning eller omlægning af andre naturtyper med høj bevaringsværdi. Indtil forsyningslinjerne af ansvarlig soja er etableret, vil Danish Crown fra 2020 supplere med køb af kreditter, der kompenserer for sojaforbruget i vores forædlingsvirksomheder og hos vores leverandører af slagtedyrl. Kreditterne købes hos certificeringsordningen Roundtable on Responsible Soy (RTRS), som støtter produktionen af ansvarlig soja og står inde for, at der ikke sker illegal eller legal afskovning i følsomme skovområder.



Køb af kreditter

Danish Crown vil supplere med køb af kreditter, der kompenserer for sojaforbruget i vores forædlingsvirksomheder og hos vores danske leverandører af slagtedyrl, indtil forsyningskæderne af ansvarlig soja er etableret.

Vi arbejder samtidig for, at der etableres en dansk brancheløsning, hvor den samlede fødevarerindustri vil bakke op om import af 100 procent FEFAC-ansvarlig soja i 2025. Endelig er vi medlem af Dansk Alliance for Ansvarlig Soja, hvor vi arbejder sammen med detailhandlere, andre fødevarerproducenter, NGO'er og myndigheder for at sikre, at al soja, der importeres til Danmark, produceres bæredygtigt.



↑ Danmark importerer omkring 1,7 millioner tons sojaskrå om året. Det svarer til cirka 0,5 procent af verdens samlede produktion af soja. Halvdelen af den importerede soja bruges til grisefoder, mens resten bruges i anden fødevarerproduktion. Det vil sige, at der bruges omkring 0,9 millioner tons soja til grisefoder i Danmark, og forbruget udgør 0,25 procent af verdens samlede sojaproduktion.



Intet skal gå til spilde

Vores evne til at udnytte hele slagtedyret og minimere spild har stor betydning for miljø- og klimapåvirkningen fra vores produktion. Det er samtidig kernen i at drive en sund forretning.

Cirkulære og biobaserede løsninger er en grundfilosofi i vores bæredygtighedsindsats. Tilgangen er afgørende for at tackle klimaforandringerne, genoprette den økologiske balance og for at kunne levere tilstrækkelige fødevarer til verdens voksende befolkning.

Vores forretning bygger på, at vi producerer fødevarer af sunde dyr, og at intet dyreliv må gå til spilde. Vores strategi for at minimere spild af fødevarer har tre indsatsområder: For det første udnytter vi omhyggeligt mest muligt af slagtedyret til nærende fødevarer. Vores griseslagterier forarbejder omkring 84 procent af grisen til fødevarer, og på kreaturslagterierne udnytter vi i gennemsnit 95 procent af dyret til fødevarer og andre formål.

For det andet sørger vi for, at de ikke-spiselige dele af dyret indgår i et cirkulært biosystem, hvor de forarbejdes til foder eller udnyttes til en række andre formål som fremstilling af medicin, gødning og biogasproduktion. Den samlede biogasproduktion fra restprodukterne bidrager til grøn energi blandt andet til opvarmning af mange huse.

Og sidst, men ikke mindst, støtter vi værdikæden i at bekæmpe madspild.

Vi er for hvert af vores indsatsområder i fuld gang med at fastlægge mål og handlingsplaner for forretningsenhederne. Og gennem initiativet Danmark mod Madspild har vi tilsluttet os målet om at reducere madspild med 50 procent inden 2030 i Danmark.

Bacon spises op

Vi har i 2020 kortlagt de primære kilder og årsager til madspild. Kortlægningen viste, at kød generelt ikke er en fødevarer, hvor spildet er stort. Da kød er forholdsvist dyrt, køber og tilbereder de fleste typisk ikke meget mere, end de spiser. Inden for nogle produktkategorier er risikoen for madspild dog større end andre. Kølevarer som pålæg er den kategori, der oftest smides ud. Det kan skyldes emballagestørrelser og den korte holdbarhed. Derimod smides fersk kød og frostvarer sjældent ud. Andre produkter, hvor madspildet er lavt, er dåsevarer, der har meget lang holdbarhed og stort set aldrig kasseres. Desuden er dåsevarer ofte baseret på

udskæringer, der er vanskeligere at sælge som ferskvarer, fordi mange ikke ved, hvordan de skal tilberedes. Derfor er dåsevarer i sig selv med til at reducere madspild. Og endelig er der bacon, som har lang holdbarhed og næsten altid spises op.

Optimering af affaldsstrømme

Vi ser også på det organiske affald i et affaldsoptimeringsprojekt, hvor vores bæredygtighedsteam samarbejder med vores indkøbsfunktion om at udvikle nye innovative processer til at håndtere vores affaldsstrømme mere miljøvenligt og billigere. Cirkulære løsninger og muligheder for at bruge bedre materialer afdækkes også i projektet. For eksempel anvender vi i dag mange tons savsmuld som strøelse i dyretransporterne og forventer at erstatte det med halmstrøelse, der kan anvendes til biogasproduktion og derefter ende på markerne som gødning til ny halm.

Endelig er vores projekter om bedre udnyttelse af spildstrømme på slagterier og fabrikker også en del af denne indsats. Læs mere på side 41.



Vores ambition

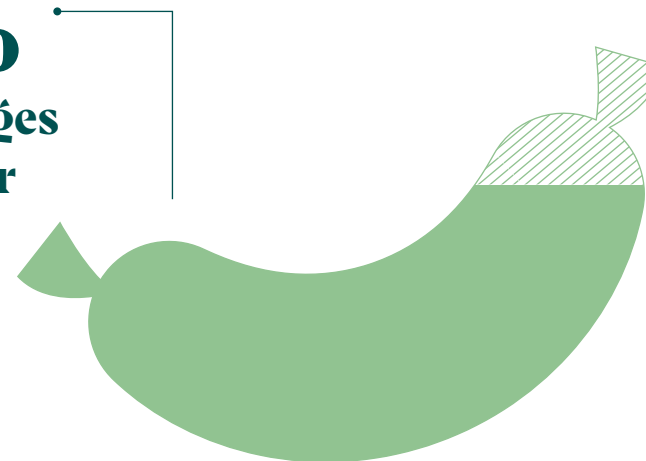
Vi vil reducere vores affald til at være så tæt på nul som muligt ved at udnytte alle ressourcer og skabe cirkulære processer, der sikrer genanvendelse.



Vores bidrag til verdensmålene

Vi bidrager til delmål 12.3 ved at minimere fødevarer tabet i vores i produktions- og forsyningskæder.

84 %
af grisen bruges
til fødevarer





95%

udnyttes i gennemsnit

Langt størsteparten af slagtekoen bruges til fødevarer, og de ikke-spiselige dele af dyret udnyttes til en række andre formål over hele verden.



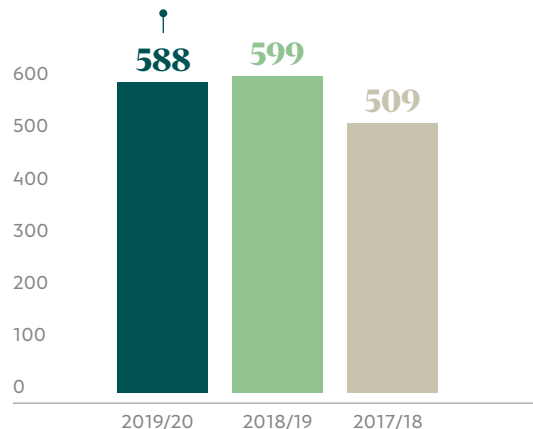
Effektiv udnyttelse af energi

Investering i energibesparende teknologier, øget elektrificering og miljørigtig kørsel er blandt tiltagene til at reducere klimaaftrykket fra vores produktion og transport.

Energiforbrug

kWh pr. produceret ton

41% af vores energiforbrug dækkes af naturgas og 40% af elektricitet fra nettet. Vedvarende energi udgør cirka 5% og øvrige energikilder omfatter olier, fjernvarme og brændstof til transport.

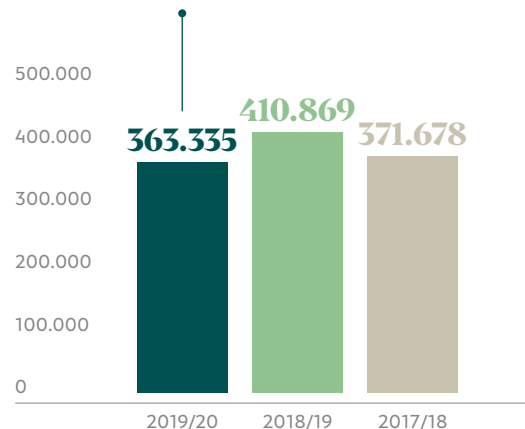


Energiforbruget til produktion og transport pr. produceret mængde er faldet med knap 2 procent i 2019/20 i forhold til 2018/19 som følge af, at vores totale energiforbrug er faldet med knap 5 procent. Faldet skyldes primært, at forbruget af naturgas (LPG) er faldet med cirka 75 procent på vores fabrik i Teterow, Tyskland, fordi fabrikken er stoppet med at slagte grise og dermed ikke bruger gas til blandt andet svidovnen.

CO₂-udledning

tons (scope 1 og 2)

61% af vores CO₂-udledning kommer fra vores slagterier, mens 23% stammer fra vores forædlingsfabrikker. Udledningen fra køle-midler og diesel udgør i alt cirka 5%.



Den samlede CO₂-udledning fra vores produktion og transport er faldet med godt 10 procent i 2019/20 i forhold til 2018/19. Udover det lavere forbrug af naturgas (LPG) på fabrikken i Teterow skyldes det primært omstilling til vedvarende energi på vores produktionssteder i Sverige, Tyskland og Danmark, hvor en større andel af den indkøbte elektricitet nu er grøn strøm.

Note: Bemærk at disse tal er korrigeret sammenlignet med tal i Bæredygtighedsrapport 2018/19 og CSR-rapport 2017/18. Læs nærmere på side 50.

Varmegenvinding og elektrificering

Slagteridrft og kødfordling kræver meget energi, hvor de mest energiforbrugende processer er køling, ventilation, varme og trykluft. Vores slagterier og fabrikker har gennem de seneste årtier haft konstant fokus på at optimere energiforbruget ved at strømlinere processer og indkøbe nyt energieffektivt produktionsudstyr. Alle vores produktionssteder har energiansvarlige, som mødes jævnligt og følger op på igangværende projekter og udveksler erfaringer og ideer, så best practice opsamles og spredes i koncernen.

I 2019/20 har genvinding af overskudsvarme fra kølesystemer og trykluftkompressorer været et centralt indsatsområde, og på flere af vores slagterier og fabrikker i Danmark, Polen og Sverige er op til 30 procent af varmforsyningen genvundet varme. Det anvendes blandt andet til at opvarme rengøringsvand. På vores tyske slagteri i Essen har vi fået tilskud fra den tyske stat til et stort varmegenvindingsprojekt, hvor 1,5 MWh spildvarme fra flamberingsovnene udnyttes til centralvarme og opvarmning af brugsvand. Omkring 50 procent af spildvarmen kan udnyttes og derved aflaste de eksisterende gaskedler og reducere CO₂-udledningen. Projektet igangsættes medio 2021.

Helt afgørende for at kunne halvere CO₂-udledningen fra slagterierne og fabrikkerne er dog omstillingen til vedvarende energi i form af vind, sol og biogas. Elektrificering er her et centralt indsatsområde, hvor for eksempel gaskedler til varmforsyning erstattes med elkedler eller varmepumper. Vi har allerede installeret enkelte lavtemperaturvarmepumper til opvarmning af rengøringsvand, men for at nå vores klimamål får vi også brug for højtemperaturvarmepumper til varmforsyningen. Danish Crown er derfor partner i et dansk udviklingsprojekt om højtemperaturvarmepumper med naturlige kølemidler til bæredygtig procesvarme. Projektet gennemføres fra 2020 til 2024, og vi får løbende mulighed for at teste udstyr.



Vores ambition

Vi vil reducere forbruget af energi i vores produktion og logistik.



Vores bidrag til verdensmålene

Vi bidrager til delmål 12.2 ved at sikre en bæredygtig forvaltning og effektiv udnyttelse af naturressourcer.



I Sverige arbejder KLS Ugglarps målrettet på at omstille til 100 procent vedvarende energi og har forpligtet sig til projektet Fossilfritt Sverige, der er et initiativ lanceret af den svenske regering. Alle produktionssteder i Sverige har derfor siden 2019 udelukkende købt grøn strøm, og inden udgangen af 2020 vil vi have installeret solcellepaneler på mindst én fabrik. Desuden arbejder vi på at blive medejere af eksisterende solcelleparker i Sverige.

→ Bæredygtig logistik

Danish Crown varetager selv over halvdelen af transporten af levende grise i Danmark. Vi har gennem flere år trænet vores egne chauffører i miljørigtig kørsel og opsamlet data for kørselsmønstre og brændstofforbrug, så vi løbende har kunnet effektivere transporten. Vi er nu ved at udvikle en handlingsplan for, hvordan vi vil reducere klimaaftrykket fra transport i hele vores værdikæde. Som en del af dette arbejde vil vi i 2020/21 etablere et system til indhentning af CO₂-data hos vores logistikleverandører samt etablere en baseline og sætte mål for CO₂-reduktionen i transporten af vores produkter.

I samarbejde med vores leverandører er vi allerede i gang med at finde mere klimavenlige transportløsninger. For KLS Ugglarps er målet at opnå 100 procent fossilfri transport i Sverige inden udgangen af 2021. En større transportleverandør til KLS Ugglarps har i 2020 anskaffet biler, der kører på naturgas (LNG), mens en anden af vores transportører kører 100 procent på biodiesel.

Desuden har vores tyske fabrik i Essen købt to LNG-biler og to trailere, som drives af trækkeren, mens de kører og kun bruger diesel, når trailerne parkeres. For at kunne begrænse dieselforbruget yderligere planlægger vi i samarbejde med en leverandør at teste en ny type køletrailer, der på den ene aksel har en dynamo, som generer nok strøm til kølemaskinen, så køling kan fortsætte i 6-8 timer efter, at traileren er parkeret.



40%

af vores samlede transport i Sverige er fossilfri

↑ I december 2019 udskiftede vi 20 sorte køletrailere med hvide trailere. Målinger viser, at farven har stor betydning for, hvor varm traileren bliver om sommeren og dermed for energiforbrug til køling. Farveskiftet vurderes at have reduceret energiforbruget med op til 30 procent.



Bæredygtig emballage

Vi bruger store mængder af emballager til vores produkter og har gennem flere år arbejdet på at udvikle innovative og bæredygtige emballageløsninger.

Vores kødbakker er produceret af 80 procent genanvendt plastik og kan genanvendes.



Vi har i 2019/20 arbejdet på en koncernstrategi for bæredygtig emballage samt formuleret principper herfor, som skal støtte vores forretningsenheder i at arbejde lokalt med at udvikle bedre løsninger. Vi ønsker at udvikle emballageløsninger, der er innovative, giver værdi for kunderne, og styrker vores brand uden at gå på kompromis med fødevarerikkerhed og produktkvalitet. Vi prioriterer indsatsen, så vi fokuserer på at ændre de emballager, hvor miljøpåvirkningen er størst baseret på mængder og materialetyper, og vi vil kræve livscyklusvurderinger på alle emballager fra vores leverandører.

Hvor der er muligt, baserer vi vores emballageløsninger på genanvendte materialer. Samtidig forsøger vi at bruge monomaterialer, der sikrer, at emballagen kan genanvendes. Til gengæld tror vi ikke meget på bionedbrydelige emballagematerialer, da vi mener, at nedbrydningen af eksisterende materialer ikke går hurtigt nok til reelt at være bæredygtige. Mange af vores emballager er lavet af plast, som er nødvendigt for, at vi kan levere friske og sikre fødevarer og minimere madspild. Vi bruger i størst muligt omfang plastemballage, der kan genbruges, eller

hvor plastmaterialet kan omarbejdes og genanvendes i nye produkter.

Fokus på plastemballage

I 2018/19 udskiftede vi i Danmark 55 millioner kødbakker med miljøvenlige kødbakker fremstillet af minimum 85 procent genanvendt plast. Det sparer miljøet for næsten 1.000 tons ny plast hvert år og vil kunne halvere CO₂-udledningen pr. bakke, hvis bakken genanvendes. Genanvendelse forudsætter dog, at bakkerne indsamles, og i mange danske kommuner er det i dag ikke muligt at frasortere plast i husstanden. Danish Crown er derfor med i Partnerskab for Cirkulære Fødevarerækker sammen med en række store danske detailkæder, en stor emballageproducent og Københavns Kommune. Partnerskabet har i 2019/20 kørt et pilotprojekt med indsamling og genanvendelse af cirka 5 millioner bakker i København. Det svarer til cirka 43 tons plast og over 100 tons CO₂ sparet – eller den daglige udledning af CO₂ fra omkring 3.250 danskere.

Partnerskabets ambition er at etablere et lukket kredsløb for alle danske fødevarerækker. Frem mod 2025 er målet at sikre, at minimum 10.000 tons bakker hvert år recirkuleres og dermed sparer klimaet for udledningen af 25.000 tons CO₂.

I 2019/20 har Danish Crown Beef udviklet to nye emballageløsninger til kalve- og oksekød, som reducerer plastforbruget markant: Tuben, hvor der bruges omkring 85 procent mindre plast end til den traditionelle kødbakke, og paperskin-pakningen, som kræver omkring 70 procent mindre plast end normale skinpacks. Desuden forlænger de nye emballager kødets holdbarhed markant og bidrager dermed også til at begrænse madspild.

Danish Crown Foods har i 2019/20 testet en ny emballage til bacon, der består af 70-75 procent genanvendt plast i monomateriale, som gør emballagen 100 procent genanvendelig. Vi forventer at bruge emballagen til både bacontern og baconskiver fra oktober 2020. Desuden har vi udviklet en løsning, der minimerer luftrummet i emballagen med bacontern, så vi kan reducere plastforbruget yderligere og samtidig pakke og transportere flere enheder ad gangen.

Vi er endvidere ved at ændre emballagen på hele serien af Mou supper og suppeboller til genanvendelig folie, så emballagen kan affaldssorteres og genanvendes. Det drejer sig om folier til mere end 10.000 tons færdigvarer. Vi har allerede reduceret emballagemængden, så vi kun bruger cirka 8 g folieemballage pr. kg suppe.



Vores ambition

Vi vil sikre, at 90 procent af vores emballage består af materialer, der kan genanvendes, og 50 procent består af genanvendt materiale i 2023.



Vores bidrag til verdensmålene

Vi bidrager til delmål 12.2 ved at sikre en bæredygtig forvaltning og effektiv udnyttelse af naturressourcer.



Effektiv udnyttelse af vand

Fødevarerindustrien er en af de mest vandforbrugende industrier i Danmark og globalt. Vi er med til at udvikle og teste teknologier, der kan hjælpe fødevarerikkerheder med at producere mere med mindre vand.



Vores ambition

Vi vil reducere forbruget af grundvand og øge brugen af rensset genbrugsvand uden at gå på kompromis med fødevarerikkerhed og fødevarerikkerhed.



Vores bidrag til verdensmålene

Vi bidrager til delmål 6.3 og 6.4 ved at øge effektiviteten af vandforbruget samt øge genanvendelse og sikker genbrug.

Siden 2015 har Danish Crown deltaget i Danish partnership for Resource and water efficient Industrial food Production (DRIP). Det er et offentligt-privat partnerskab, der består af fødevarerikkerheder, teknologileverandører, universiteter og forskningsinstitutioner og har til formål at udvikle teknologier, der kan hjælpe med at reducere forbruget af grundvand og øge brugen af rensset procesvand uden at gå på kompromis med fødevarerikkerhed og fødevarerikkerhed. Målet er at reducere mængden af vand, der bruges i dansk fødevarerproduktion, med 15-30 procent.

Første fuldskalaanlæg på vej

Danish Crowns væsentligste DRIP-projekt foregår på vores danske griseslagteri i Horsens, hvor vi de seneste to år har testet et pilotanlæg, der ved hjælp af filtreringsteknikker, ozon flotation og UV-teknologi kan rense procesvand fra slagterbotter. For at sikre at bakterier ikke overføres fra den ene gris til den næste, skylles og steriliseres alle slagterbotter efter hver gris, og denne proces tegner sig for cirka 10 procent af slagteriets samlede vandforbrug. Omfattende tests i alle tænkelige

driftssituationer har dokumenteret, at procesvandet kan renses bakterielt til drikkevandskvalitet, så det kan genbruges andre steder i produktionen, og i november 2020 påbegyndes etableringen af et fuldskalaanlæg.

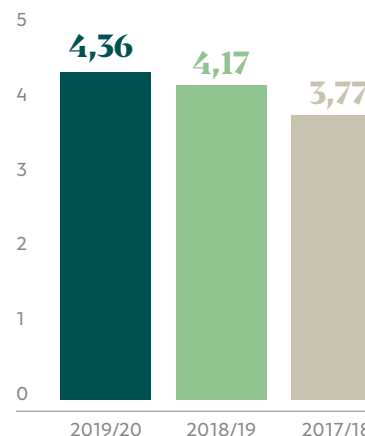
En liter vand sparet pr. gris på slagteriet i Horsens bliver til cirka fem millioner liter vand om året, der ikke skal udledes som spildevand. Alle Danish Crowns griseslagterier i Danmark er indrettet på samme måde, og der er derfor et betydeligt besparelspotentiale, hvis løsningen implementeres på alle vores slagterier. Det går vi videre med, når anlægget i Horsens har været i drift i fuld skala i et stykke tid, og eventuelle driftsjusteringer er foretaget. Desuden vil vi se på mulighederne for at bruge samme teknologi på andre vandforbrugende processer.

Nyt pilotprojekt søsat

Vi har i DRIP-regi også gennemført et pilotprojekt i 2019/20, hvor vi har afdækket mulighederne for at optimere vand- og energieffektiviteten ved driften af autoklaverne på vores danske fødevarerfabrik i Vejle, som er

Vandforbrug

m³ pr. produceret ton



Vandforbruget pr. produceret mængde ligger i 2019/20 stort set på samme niveau som i 2018/19. 2019/20-tallet udgør baseline for vores mål om at nedbringe vandforbruget pr. produceret mængde med 40 procent i 2030. På trods af et fald i produktionsvolumen i 2019/20 er det totale vandforbrug kun faldet med 2 procent. Det skyldes, at cirka 25 procent af vandforbruget går til rengøring, som er uafhængig af produktionsvolumenet. Vandforbruget fordeler sig med 70 procent på slagterierne, 18 procent på forædlingsfabrikkerne, 11 procent i DAT-Schaub, mens resten bruges på vores kontorfaciliteter.

en af verdens største producenter af kød på dåse. Vand bruges, når de fyldte dåser koges i autoklaverne og til køletårnene, når dåserne skal afkøles igen. Vi har regnet på forskellige scenarier, hvor kogevandet renses og genbruges til at vaske de lukkede dåser udvendigt, inden de kommer i autoklaven og til blødsætning af brugt udstyr. Endvidere er der et stort potentiale i at genbruge en del af energien fra nedkølingen til opvarmning af det næste opkog. Vi har også lavet en risikovurdering, som viste, at løsningen vil kunne implementeres uden risiko for at kompromittere fødevarerikkerheden.

Vi har i pilotprojektet opnået en forbedret vandeffektivitet på autoklavedriften svarende til en besparelse på cirka 10 procent af fabrikkens samlede vandforbrug. Det skyldes blandt andet en halvering af vandforbruget til driften af køletårnet. Desuden vil etablering af et varme-genvindingssystem kunne reducere energiforbruget til hedtvand med omkring 40 procent. Vi forventer at etablere et fuldskalaanlæg i 2021.



Markedet for bæredygtigt kød

Markedets opbakning til bæredygtigt produceret kød er afgørende for tempoet i den bæredygtige omstilling. Vi ser kød af høj kvalitet som en naturlig del af en afbalanceret og sund kost.

Flere og flere kunder og forbrugere efterspørger bæredygtige fødevarer, og klima- og miljøpåvirkningen fra kødproduktion har stigende bevågenhed. Vi forventer, at denne tendens vil afspejle sig i stadig flere landes officielle kostråd. Vi bakker op om klimavenlige kostvaner, og vi ser bæredygtigt produceret kød af høj kvalitet som en vigtig kilde til protein og et naturligt supplement til plantebaserede fødevarer i en afbalanceret og sund kost.

I 2019/20 har markedet taget godt imod vores fødevarer-koncepter og nye lanceringer, hvor klimahensyn, dyrevelfærd, økologi og lokalt producerede råvarer er i højsædet. På flere markeder har vi også oplevet øget vilje til at betale for disse bæredygtighedsparametre. Det er positive udviklinger for vores forretning og samtidig helt afgørende for at øge tempoet i den bæredygtige omstilling af fødevarerproduktionen.

Hvor pris og kvalitet er væsentlige indkøbsparametre verden over, oplever vi, at bæredygtighed forstås forskelligt fra land til land, og at interessen for bæredygtighed

varierer mellem forskellige kundesegmenter. Det betyder, at vi skal fokusere på forskellige aspekter af bæredygtighed, når vi forsøger at stimulere efterspørgslen efter bæredygtige fødevarer. Derfor er det også vigtigt, at vores sælgere er klædt på til dialogen med de forskellige kundesegmenter om bæredygtighed og vores produktsortiment, og vi har i 2019/20 gennemført en række salgseminarer med dette fokus.

Desuden udvikler vi hele tiden nye fødevarer-koncepter sammen med kunder på tværs af detailhandlen, foodservice og industrien og gør vores yderste for at imødekomme markedets forventninger til de fødevarer, vi leverer.

COVID-19 påvirker forbruget af kød

Nedlukningen af samfund på tværs af vores markeder har betydet ændrede forbrugsmønstre i 2019/20. Blandt andet har foodservice-markedet, der omfatter restaurationsbranchen, været særlig udfordret i flere lande, hvilket har presset kunderne og krævet stor fleksibilitet i vores produktion. Samtidig har forbrugerne haft en klar præference for velkendte produkter og retter, og i detailhandlen har det vist sig gennem et stigende salg af blandt andet hakket oksekød. I dansk sammenhæng har vi også set, at COVID-19 har ledt til øget opmærksomhed på sunde, sikre og danske fødevarer, hvilket har været positivt for salget af vores koncepter Klimakontrolleret Gris og Dansk Kalv.

Endelig peger den seneste prognose fra FN's fødevarer-organisation FAO på et fald i produktion og forbrug af kød på verdensplan i 2020. Det tilskrives ud over et faldene privatforbrug globalt set under COVID-19-pandemien, udbrud af afrikansk svinepest i Kina og den vestlige verdens øgede forbrug af plantebaserede fødevarer, som primært er drevet af klimahensyn.

Selvom forbruget af kød falder i nogle lande og forbrugerssegmenter, vil der med stigende befolkningstal fortsat være et stort marked for kød, og det er vores ambition at være den foretrukne leverandør af bæredygtige kødprodukter på det globale marked.



Dialog og partnerskaber skaber fremdrift

Kimen til vores forum for interessentdialog om vejen til bæredygtigt kød blev lagt på vores MEAT2030-konference i 2018. Siden har vi fortsat dialogen og afsøgt nye ideer og partnerskaber inden for bæredygtigt landbrug, transparente værdikæder og fremme af forbrugernes efterspørgsel efter mere bæredygtigt kød. Det har inspireret os til udviklingen af nye koncepter og brands, der skal bidrage til at fremme den bæredygtige udvikling af vores kødproduktion.

I 2020 har vi i Danmark lanceret konceptet Klimakontrolleret Gris og relanceret Dansk Kalv i samarbejde med vores kunder. Desuden har vi i 2020 engageret os i World Business Council for Sustainable Development (WBCSD) og initiativet 'Food Reform for Sustainability and Health', der sigter på at finde forretningsdrevne løsninger til fødevarerbranchens transformation i samarbejde med andre globale aktører. Vores opfølgende MEAT2030-konference skulle have været afholdt i september 2020, men grundet COVID-19 har vi valgt at udskyde den til 2021.



Vores ambition

Vi vil samarbejde med vores kunder og andre interessenter om at flytte forbruget i en bæredygtig retning.



Vores bidrag til verdensmålene

Vi bidrager til delmål 12.1 og 17.17 ved at tilskynde bæredygtige forbrugs- og produktionsmønstre og ved at deltage i effektive partnerskaber.



→ Et bæredygtigt sortiment

Baseret på vores passion for at producere de bedste fødevarer ud fra landmændenes gode råvarer udvikler vi løbende nye fødevarerkoncepter med en bæredygtighedsprofil. Ud over animalske produkter indbefatter

det også plantebaserede produkter, som Danish Crown Foods, Sokolów og KLS Ugglarps løbende introducerer på deres markeder for at imødekomme de forbrugere, der er fleksitariere, vegetarere eller veganere.



Klimakontrolleret Gris

I maj 2020 introducerede vi konceptet Klimakontrolleret Gris, og det sælges nu i cirka 90 procent af den danske detailhandel. Klimakontrolleret gris betyder, at kødet stammer fra en gård, der er med på Klimavejen, og derfor løbende har uvildig kontrol, der sikrer, at landmanden arbejder aktivt for at nedsætte gårdens klimaaftryk. Inden 2023 vil alle vores leverandører af slagtedyr i Danmark, Sverige og Polen være med på Klimavejen, så vi også kan tilbyde konceptet på andre markeder.



Grise opdrættet uden antibiotika

Siden 2015 har vi markedsført kød fra danske OUA-grise, der er opdrættet uden brug af antibiotika. Den primære forskel fra konventionel produktion er forebyggelse frem for helbredelse. En konventionel gris, der er blevet behandlet med antibiotika under opvæksten, har dog ingen rester tilbage i kroppen, når den slægtes. Selvom salget har været påvirket af COVID-19, ser vi positivt på fremtiden, da flere markeder viser interesse for OUA-konceptet. Blandt andet i Polen, hvor Sokolów i maj 2020 i samarbejde med en detailkunde introducerede kød fra grise opdrættet uden brug af antibiotika.



Plantebaserede produkter

Sokolóws 'Z Gruntu Dobre' sortiment af plantebaserede produkter omfatter nu både postejer, tærter, smørepålæg, skiveskåret pålæg og færdigretter. Det er godt nyt til de polske forbrugere, der vil skære ned på deres kødforbrug. For at udvide udbuddet af alternativer til kødprodukter har Danish Crown Foods, der er Europas største baconproducent, i august 2020 lanceret et plantebaseret alternativ til bacon i Danmark under Tulip brandet. Produktet vil også blive lanceret i Norge og Sverige og på sigt i andre europæiske lande.



Økologisk oksekød og grisekød

Friland blev grundlagt i Danmark i 1992 og har siden 1999 været en del af Danish Crown-koncernen. I dag er Friland verdens største økologiske kødselskab med eksport til lande over hele verden og leverer kød til både detailhandel, food-service og fødevarerindustri. I 2019/20 har der været en stabil afsætning i den danske detailhandel og en stigende interesse på eksportmarkederne.



Det gode kalveliv

Dansk Kalv-konceptet er et kvalitetsprogram, som stiller krav om en høj dyrevelfærd gennem hele kalvens liv. Vi har relanceret konceptet i foråret 2020 i Danmark for at imødekomme forbrugernes interesse for lokalt producerede produkter med god dyrevelfærd, og siden er salget steget 65 procent. Programmet sikrer, at kalvene får sundt og naturligt foder uden brug af antibiotiske vækstfremmere, går i løsdrift hele deres levetid, tilses regelmæssigt af en dyrlæge, samt at kalvene læsses hurtigt, skånsomt og har kort transporttid til slagteriet.



Dyrevelfærdsmærket kød

Vi er en af de største leverandører af dyrevelfærdsmærkede produkter og har bidraget til udviklingen af det danske statslige dyrevelfærdsmærke Bedre Dyrevelfærd. Mærket blev introduceret i 2017 for grisekød, og vi er glade for, at det i 2020 er udviklet til også at dække okse- og kalvekød. Mærket er tilgængeligt i tre varianter med et, to eller tre hjerter. Jo flere hjerter, desto bedre dyrevelfærd og højere pris. Danish Crown har produkter med 2 eller 3 hjerter i vores sortiment.



Jobskabelse og social inklusion

Vi er en mangfoldig arbejdsplads, som bidrager til de samfund, vi er til stede i, ved at skabe job og ansætte ufaglærte og mennesker på kanten af arbejdsmarkedet.

Trods COVID-19 og den afledte økonomiske opbremsning har vi kunnet styre gennem krisen og fastholde vores medarbejdere. Størstedelen af vores ansatte arbejder i produktionen i Danmark, Polen, Kina, Tyskland, Sverige, Frankrig og Portugal, og her er mere end 60 procent af vores timelønnede medarbejdere ufaglærte. Mens vores arbejdsstyrke overvejende består af mænd, repræsenterer vi samlet set 80 nationaliteter, og alene på slagteriet i Horsens arbejder der mere end 45 forskellige nationaliteter. Desuden ligger størstedelen af vores produktionssteder i landdistrikter, hvor vi bidrager til samfundet ved at skabe job.

Vi skaber også job for mennesker på kanten af arbejdsmarkedet og har i 2019/20 fortsat vores særlige indsats for at integrere flygtninge, krigsveteraner og langtidsledige i vores arbejdsstyrke. Det hjælper det enkelte menneske med at få fodfæste på arbejdsmarkedet og bidrager til at løse en samfundsudfordring. For Danish Crown skaber det engagement i organisationen og hjælper os til at skaffe den fornødne arbejdskraft.

Motiverede og tilfredse medarbejdere

Vores medarbejdere er nøglen til de resultater, vi skaber, og deres motivation og engagement er afgørende for, at vi kan nå vores målsætninger. Vi måler medarbejdernes tilfredshed gennem vores CHECK-måling hvert andet år. Den giver os også indsigt i, hvordan vi bedst understøtter engagement, motivation og trivsel.

I 2020 har vi for første gang lavet målingen på tværs af koncernen, og 88 procent af de adspurgte medarbejdere har deltaget. Den gennemsnitlige motivation og tilfredshed er på 70,4 procent, hvilket er fire procentpoint over gennemsnittet for virksomheder med tilsvarende medarbejdersammensætning. Det er dog et svagt fald i forhold til vores måling i 2018, men tallene er ikke direkte sammenlignelige, da målingen i 2018 ikke omfattede hele koncernen. Vi følger systematisk op på målingens resultater i de enkelte lande, forretningsenheder og grupper af medarbejdere, og vi håber på at øge vores resultat med mindst to procentpoint inden 2023. Læs mere om CHECK-målingen i vores Årsrapport 2019/20.

Gode job til alle

Vi tror på, at vores mangfoldige arbejdsstyrke gør os mere kreative, produktive og attraktive som arbejdsgiver, og vi bruger det aktivt til at tiltrække nye medarbejdere. Dog er fordommene om en karriere i vores branche sejlivede, og vi er som mange andre virksomheder udfordret på adgang til arbejdskraft og i hård konkurrence om talenterne. Derfor har vi i 2019/20 styrket vores indsats for at fortælle potentielle medarbejdere, hvad Danish Crown står for, under budskabet 'Better Food. Brighter Future'. Det rummer både vores ambition om bæredygtig fødevarerproduktion og talentudvikling til gavn for den enkelte medarbejder og for den bæredygtige omstilling.

Det er fysisk krævende at arbejde på vores slagterier og fabrikker, og her er vi særligt udfordret i forhold til at tiltrække og fastholde medarbejdere. For at sikre et godt jobmatch og fastholde de nye medarbejdere har vi i Danmark i 2019/20 lavet kompetenceprofiler, som vi

bruger i dialogen med lokale jobcentre og i rekrutteringen i øvrigt. Desuden bruger vi kontraktansatte, som ofte kommer fra østeuropæiske lande. I Danmark er ansættelsesforholdet direkte med Danish Crown og efter dansk overenskomst, hvor vi i lande som Polen, Sverige og Tyskland gennem flere år har engageret kontraktansatte via tredjepart. Sidstnævnte er en ansættelsesform, som vi ønsker at begrænse, se side 43.



Gitte Ferslev Pedersen, Socialrådgiver, Danish Crown

Ny start med fleksjob

Vi har i Danmark en socialrådgiver ansat til at bistå medarbejdere og ledere når der opstår sygdom eller ved alvorlige arbejdsskader. Sammen arbejder vi for at finde en god løsning, som kan fastholde medarbejderen eller hjælpe vedkommende på anden måde. Et eksempel er Mogens, som har været ansat hos Danish Crown siden 1982. Først i produktionen og derefter i afdelingen for arbejdsstudier i Horsens, Danmark. I januar 2017 bliver Mogens alvorlig syg men kan i juni 2019 vende tilbage til jobbet 10 timer om ugen. Desværre bliver han kort efter syg igen og kan ikke længere klare jobbet. Mogens kunne vælge at gå på pension, som følge af den nedsatte arbejdsevne, men han ønsker at bevare tilknytningen til Danish Crown. Derfor arbejder han i dag 2 timer om ugen i et nyt fleksjob i Horsens.



Vores ambition

Vi vil tiltrække og fastholde medarbejdere med gode job, lige muligheder for alle og løbende opkvalificering.



Vores bidrag til verdensmålene

Vi bidrager til delmål 4.4, 8.5 og 8.6 ved at tilbyde unge og voksne muligheder for at tilegne sig erhvervsfærdigheder samt skabe beskæftigelse og anstændigt arbejde.



→ Kompetenceløft til alle

Vores bestræbelser på at motivere og engagere både ledere og medarbejdere omfatter tilbud om løbende læring og kompetenceudvikling.

Vi har i 2020 igangsat et forløb for mere end 2.500 ledere, der skal bringe koncernens ledelseskvalitet op på et højere niveau og bidrage til at øge medarbejdertilfredsheden. Godt 700 ledere har gennemført forløbet, der udrulles frem mod 2022.

For at kunne tilbyde målrettet efteruddannelse til produktionsmedarbejderne har vi i 2019/20 gennemført en kompetence- og motivationsvurdering på vores danske produktionssteder. Den viste, at 75 procent af produktionsmedarbejderne ønsker at efteruddanne sig, men også at en del af dem mangler basale kundskaber inden for dansk, matematik og IT. Derfor udbyder vi fra januar 2021 til juni 2021 en række praksisnære kurser i disse fag samt særskilt undervisning for ordblinde. Vi vil bruge erfaringerne til at tilpasse forløbet og efterfølgende rulle det ud i hele koncernen.



Praksisnære kurser

Vi udbyder kurser i basale kundskaber inden for dansk, matematik og IT, samt særskilt undervisning til ordblinde.

Investering i lærlinge

Vi påtager os et særligt ansvar for at fortælle unge om karrieremulighederne inden for fødevarerindustrien. Blandt andet står vi bag den nye slagteruddannelse i Danmark, hvor godt arbejdsmiljø, bæredygtighed og forebyggelse af skader også er en del af pensum. Desuden stiller vi op til DM i Skills, hvor vores slagter- og automatikteknikerlærlinge deltager og profileres som rollemodeller.



↑ **20%**
større årligt optag af
slagterlærlinge i 2025
i forhold til 2018

Vi har i alt 250 lærlinge i Danish Crown, heraf cirka halvdelen i Danmark. Dermed har vi i 2019/20 overgået vores målsætning om at øge vores årlige optag af lærlinge med 15 procent i 2020 i forhold til 2018. Det skyldes blandt andet den danske regerings trepartsaftale fra maj 2020, som gjorde det muligt at få tilskud fra Arbejdsgivernes Uddannelsesbidrag. Vi har derfor oprettet yderligere lærepladser til 15 slagterlærlinge og fem automatikteknikerlærlinge.

Vi har særlig fokus på slagterlærlinge og for at øge antallet af voksenlærlinge. Målet er at optage 25 procent voksenlærlinge, hvilket vi er lykkedes med i 2019/20. Desuden har vi fokus på kønsfordelingen blandt vores lærlinge, som aktuelt er 28 procent kvindelige lærlinge i Pork, Beef, DAT-Schaub og Danish Crown Foods. Det er især tarmrenseruddannelsen i DAT-Schaub, der tiltrækker kvinder.

De seneste år har vi desværre oplevet, at det er svært at tiltrække kvalificerede lærlinge. Derfor vil vi i 2020 bruge en del af tilskuddet fra Arbejdsgivernes Uddannelsesbidrag på at skabe endnu mere synlighed om vores lærepladser og karrieremulighederne i branchen.

Fremtidens ledere

Gennem vores internationale Graduate Programme engagerer vi nyuddannede kandidater med en længevarende uddannelse i et toårigt program. Her bygger vi oven på deres faglighed og udvikler de færdigheder, der kræves for at blive en fremtidig leder, projektleder eller endda udfylde en rolle, der muligvis ikke findes i dag i Danish Crown. Som led i programmet arbejder kandidaterne uden for deres eget hjemland i en af vores forretningsenheder i otte måneder, og de er sikret job i koncernen efter de to år.

Vi har succes med programmet, men har desværre ikke helt opnået vores mål for 2020 om en 50/50-fordeling for både køn og danske/internationale profiler blandt de syv kandidater, der startede i september 2020. Vi fastholder derfor målsætningen frem til 2021 og ønsker yderligere at øge andelen af internationale kandidater i de følgende år, som led i vores langsigtede indsats for øget mangfoldighed i ledelsen i Danish Crown, se side 39.



Sikkert og sundt arbejdsmiljø

Knive, robotter, køretøjer og tunge løft er en fast del af medarbejdernes hverdag i produktionen, og det medfører en særlig risiko for arbejdsulykker og arbejdsrelaterede sygdomme, som vi gør alt for at minimere.

Vi arbejder målrettet på at skabe en sikker og sund arbejdsplads for alle vores medarbejdere. Vores arbejdsmiljøorganisation tager systematisk hånd om arbejdsmiljøforhold, og det er en integreret del af vores 'One Management System', som bliver implementeret globalt frem mod 2023, se side 12 og side 41.

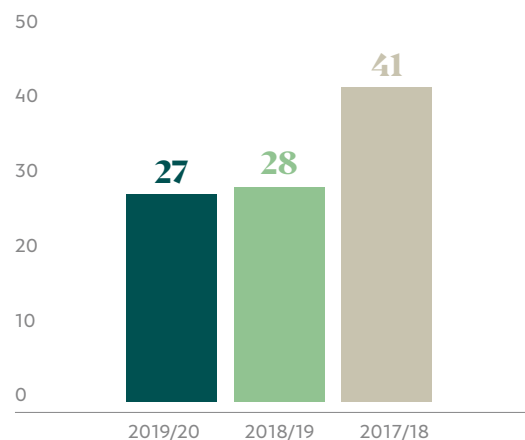
Ledelsessystemet integrerer vores eksisterende miljø- og arbejdsmiljøledelsessystemer og formaliserer arbejdet på tværs af lande, så vi sikrer ensartede registreringer af blandt andet forebyggelsesindsatser, brand- og sikkerhedskontroller og arbejdsulykker. Vi forsøger hele tiden at blive bedre til at forudse, forebygge og forhindre

arbejds miljøproblemer, og vi sætter ambitiøse mål for at minimere antallet af arbejdsulykker.

Vores arbejdsmiljøindsats tog en særlig drejning i 2020 som følge af COVID-19. Vi iværksatte fra starten en række foranstaltninger for at beskytte vores medarbejdere mod smitte på arbejdspladsen og for fortsat at kunne producere fødevarer forsvarligt. Vi har sendt sårbare medarbejdere hjem på sygeløn og har haft fokus på at holde smittespredningen nede blandt vores medarbejdere, og vi følger hele tiden myndighedernes nyeste anvisninger, se side 6.

Arbejdsulykker med fravær

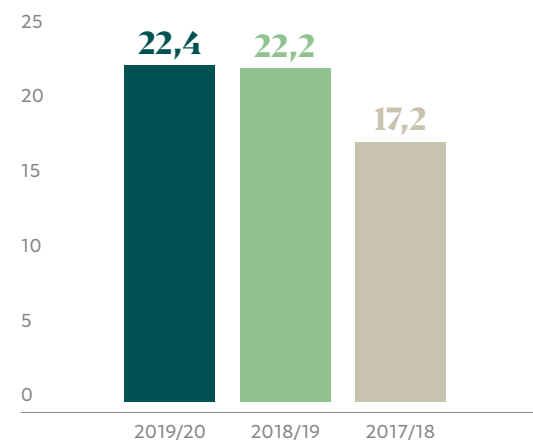
Arbejdsulykkesfrekvens pr. 1.000 FTE



På trods af COVID-19 er arbejdsulykkesfrekvensen faldet fra 28 til 27. Det skyldes ikke mindst indsatsen i Danish Crown Beef, hvor frekvensen af arbejdsulykker er reduceret markant i 2019/20.

Fravær som følge af arbejdsulykker

Gennemsnitlig antal fraværsdage pr. ulykke



Da COVID-19 smitte, som er relateret til arbejdet på Danish Crown, skal anmeldes som arbejdsulykker, ligger antal fraværsdage pr. ulykke i 2019/20 desværre på niveau med 2018/19.



Vores ambition

Vi vil skabe et godt arbejdsmiljø for alle, og vi tager proaktivt ansvar for vores egen og andres sikkerhed, sundhed og trivsel.



Vores bidrag til verdensmålene

Vi bidrager til delmål 8.8. ved at beskytte arbejdstagerrettigheder og skabe et sikkert arbejdsmiljø for alle.



Kampagne for arbejdssikkerhed

Kulturen på arbejdspladsen er helt afgørende for sikkerheden i hverdagen, og vores ledelse går forrest i arbejdet med at opretholde en stærk sikkerheds- og sundhedskultur. Derfor sørger vi også for, at sikkerhedsanvisninger er tilgængelige og forståelige for alle medarbejdere.

Før COVID-19 for alvor påvirkede koncernen, opdaterede vi vores arbejdsmiljøpolitik og lancerede under sloganet Safety First en dansk kampagne for arbejdssikkerhed, der støtter medarbejderne i proaktivt at tage ansvar for arbejdsmiljøet. Vi nåede første del af udrolningen og har allerede opnået positive resultater blandt andet i Danish Crown Beef, hvor ulykkesfrekvensen er faldet fra 39 til 16 efter kampagnen. Vi fortsætter kampagnen i 2020/21, og koncernen fortsætter vejen mod 20 i frekvens og yderligere reduktioner, hvis de 20 er nået.

Særlig fokus på nedslidning

Arbejdsrelaterede sygdomme opstår typisk efter flere års eksponering, og derfor er arbejdsinstruktioner, indretning af arbejdspladsen og produktionsmønstre samt robotteknologier og andet højteknologisk hjælpedstyre vigtige redskaber til at reducere belastningen og nedslidningen af vores medarbejdere.

Vi har i 2019/20 intensiveret arbejdet med at teste og implementere nye automatiseringsløsninger, der skal reducere tunge løft og ensidigt gentaget arbejde og dermed gøre hverdagen nemmere for medarbejderne. Derudover skal dataindsamlingen i større grad digitaliseres, så vi får indsamlet flere data fra produktionen og kan udnytte data bedre. Dog har COVID-19 sat vores påbegyndte udrolning af datasystemet i Tyskland på hold til 2020/21.

I Danmark har vi nu to psykomotoriske terapeuter, der behandler medarbejdere med muskel- og skeletbesvær (MSB) og bistår med en faglig vurdering af arbejdspladsens indretning og forebyggende foranstaltninger. For at få endnu mere viden om niveauet for MSB blandt vores medarbejdere har vi i 2019/20 igangsat en screening

på tværs af alle vores danske forretningsenheder, og vi vil bruge resultaterne til at planlægge en særlig MSB-indsats i 2020/21.

Desuden har vi for de medarbejdere, der er nedslidte eller i risiko for at blive det, gode erfaringer med at gennemføre et sporskifteforløb for at fastholde dem på arbejdsmarkedet. I Danmark bruger vi den sporskifteordning, som Styrelsen for Arbejdsmarked og Rekruttering giver støtte til. Forløbene er individuelle og kan indeholde både vejledning, erhvervsrettet efteruddannelse og praktik. Desværre har COVID-19 og nedlukningen af uddannelsesinstitutionerne i 2020 begrænset vores muligheder for at igangsætte og fuldføre forløbene.

I Danmark har vi også mulighed for at bistå nedslidte medarbejdere i dialogen med myndighederne om at få seniorpension. De nye regler om seniorpension trådte i kraft i 2020 og betyder, at mennesker med op til seks år til pensionsalderen kan søge om pension, hvis de har nedsat arbejdsevne og har haft langvarig tilknytning til arbejdsmarkedet.

I Danish Crown handler fleksibel tilbagetrækning fra arbejdsmarkedet ikke kun om, at man skal have lov til at stoppe, hvis man bliver nedslidt. Vi støtter derfor også den danske regerings ambition om at skabe et mere fleksibelt pensionssystem. Endelig er vi meget positive over for, at arbejdsmiljø er en del af den nye danske overenskomst for 2020-2023 for slagteområdet, se side 46



Kampagne for sikkerhed

I Danmark har vi gennemført en stor kampagne for at skabe fokus på arbejdssikkerhed i hverdagen.



Test af Exoskeletter

Fysisk krævende arbejde er en af de væsentligste årsager til udvikling af MSB (muskul- og skeletbesvær) og tidlig tilbagetrækning fra arbejdsmarkedet. Arbejdet på slagterier er forbundet med høje fysiske skulderbelastninger med gentagende bevægelse af skulderen og arbejde, som er kraftbetonet og med løftede arme. Selvom vi har gennemført en lang række ergonomiske tiltag for at nedbringe fysiske skulderbelastninger på vores danske slagterier, er der fortsat arbejdsfunktioner, hvor belastningen vil kunne reduceres med mekaniske exoskeletter. Et exoskellet er et bærbart mekanisk metalskelet, som støtter kroppen, og giver personen ekstra kræfter ved hjælp af et fjedresystem.

Studier af mekaniske exoskeletter har vist op til 40 procent reduktion af belastningen ved løfteopgaver og arbejdsopgaver over skulderhøjde. Effekten er dog primært evalueret over kort tid i laboratoriestudier med meget få deltagere. Derfor har vi søsat et dansk pilotprojekt i 2020, der over en to-årig periode skal undersøge brugen af mekaniske exoskeletter på vores slagteri i Ringsted. Projektet er støttet af Arbejdsmiljøforskningsfonden og gennemføres af Dansk Ramazzini Center i samarbejde med arbejdsmedicinske klinikker i Danmark og Canada.



Ansvarlig forretningsadfærd

Kvinder i ledelse

Dyrevelfærd

Spildevand og affald

Menneskerettigheder

Leverandørstyring

Antikorruption

Partnerskaber

Skat



Kvinder i ledelse

Landbrug, slagterier og fødevarereproduktion er traditionelt set domineret af mænd, hvilket også gælder i Danish Crown. Vi tror dog på, at en mere ligelig kønsfordeling i både ledelsen og organisationen som helhed vil føre til bedre beslutninger og resultater samt gøre os mere robuste. Derfor har det høj prioritet at få flere kvinder i organisationen.

Vores tilgang

Vi tror på, at mangfoldighed i vores ledelse understøtter bæredygtige løsninger. I overensstemmelse med Anbefalinger for god Selskabsledelse har vores bestyrelse godkendt vores politik for mangfoldighed og inklusion, som også indeholder mål for mangfoldighed på forskellige ledelsesniveauer samt blandt kandidater og lærlinge, se side 35. Vores mål dækker både køn og nationalitet, da vi ønsker at styrke mangfoldigheden på begge parametre. Vores tilgang til mangfoldighed omfatter – men er ikke begrænset til – alder, køn, seksuel orientering, etnicitet, nationalitet, kultur, religion, fysiske evner, uddannelse og kompetencer.

Vores indsats for at få flere kvinder i ledelse centrerer sig om at tiltrække og fastholde kvinder samt sikre, at vi ikke forbigår halvdelen af talentmassen på arbejdsmarkedet. Vi forsøger at undgå ubevidst bias i vores rekrutteringsprocesser, for eksempel ved at være omhyggelige med ordlyden i jobannoncer, og vi kræver, at der er mindst én kvinde blandt de tre sidste kandidater til lederstillinger. Desuden overvåger vi løbende

udviklingen på vores forskellige ledelsesniveauer og på tværs af koncernen og vores forretningsenheder.

Vores fremdrift

Andelen af kvinder i ledende stillinger er stabil på 38,1 procent, hvilket ikke afspejler vores aktiviteter for at øge tallet. Det er en udfordring at trække eksterne kvindelige ledere til vores lokationer, men f.eks. gennem vores Graduate Program håber vi at skabe en pipeline af kvindelige kandidater.

Desuden er vi glade for allerede sidste år at have nået målet på 20 procent for bestyrelsen i Danish Crown A/S, hvor to ud af de i alt ti generalforsamlingsvalgte medlemmer er kvinder, og vi forventer at introducere et nyt mål i 2021. Dog har vi stadig ikke formået at tiltrække kvinder til bestyrelsen for Danish Crown AmbA, hvor målet er, at 10 procent skal være kvinder i 2025. Bestyrelsen for vores andelsselskab består af 10 medlemmer i ejerkredsen, som er domineret af mænd. Der har været et lille fald i andelen af kvinder blandt vores Top-50-ledere

fra 8 procent til 7 procent i forbindelse med, at gruppen er udvidet med flere mandlige medlemmer. Vi håber at vende udviklingen og fastholder vores krav om at have mindst én kvinde blandt de tre sidste kandidater til lederstillinger.

For at komme nogle af fordommene om "kvinder i mandefag" til livs har vi i 2020 også sat fokus på emnet i vores danske medarbejderblad. Vi profilerede blandt andet kvindelige lærlinge inden for slagteri, tarmrensning og automatiktekniker for at understrege, at vejen til en ledende stilling i Danish Crown starter tidligt og kræver, at vi arbejder med ligestilling i og på tværs af hele organisationen. Al erfaring viser, at der er brug for sådanne rollemodeller for at tiltrække flere kvinder. Derfor er vi også glade for at se en positiv udvikling blandt kommende ledere i Graduate Programmet, hvor andelen af kvinder blandt dem, der starter på programmet, er steget fra 20 procent i 2018 til 43 procent i både 2019 og 2020. Vi har tiltro til, at vores tiltag vil føre til en ændret kønsdiversitet i organisationen over tid.

Kønsdiversitet i bestyrelse og ledelse

Ledelsesniveau	Mål for kønsdiversitet	2019/20 status
Bestyrelsen for Leverandørselskabet Danish Crown AmbA	10 % i 2025	0 %
Bestyrelsen for Danish Crown A/S	20 % i 2021	20 %
Direktionen	33 % i 2025	0 %
Top-50-ledere	30 % i 2030	7 %



Vores ambition

Vi vil styrke fundamentet for kvinder i ledelse og har mål for mangfoldighed på forskellige ledelsesniveauer.



Vores bidrag til verdensmålene

Vi bidrager til delmål 5.5 ved at skabe lige muligheder for lederskab på alle niveauer af beslutningstagning.



God dyrevelfærd

Sunde dyr, der trives, er en hjørnesteen i vores forretning, og vi har et ufravigeligt princip om, at alle de dyr, der indgår i vores produktion, skal behandles godt gennem hele deres liv. Desuden udvikler dyr med god dyrevelfærd sig generelt bedre, og det giver mere og bedre kød.

Vores tilgang

Vores dyrevelfærdspolitik er baseret på de globalt anerkendte fem friheder, som er defineret af Animal Welfare Committee (AWC). Politikken gælder for alle markeder, produktion af både grisekød og oksekød og alle Danish Crowns brands. Den omfatter vores holdning til vigtige dyrevelfærdsspørgsmål som opbinding og brug af båse og farestier, rutinemæssig halekupering, tandklipning eller -slibning, kastration, transport, kloning og brug af genetisk modificerede dyr, vækstfremmende stoffer og antibiotika, beskæftigelses- og rodemateriale samt bedøvelse inden slagtning. Krav om dyrevelfærd indgår også i vores Code of Practice for andelshavere, der definerer minimumskravene for at levere grise og søer til Danish Crown, i særskilte Code of Practices for transportører i Danmark og i Sverige samt i vores Code of Conduct for leverandører i øvrigt.

EU-lovgivningen på dyrevelfærd er et fælles minimumskrav på tværs af alle markeder. Vi følger derudover national lovgivning, branchestandarder eller kundespecifikke velfærdsprogrammer, som i nogen tilfælde går

længere end EU's krav. Vi markedsfører en række specialprodukter med høj dyrevelfærd som eksempelvis Dansk Kalv, økologisk okse- og grisekød samt kød fra grise, der er opdrættet uden brug af antibiotika (OUA). Desuden bidrager vi til udviklingen af mærkningsordninger som det danske statslige mærke Bedre Dyrevelfærd, se side 33.

Ud over at overholde EU-lovgivningen på dyrevelfærd har vi i Danmark og Sverige en kontrolproces med tre trin: Egenkontroller, som udføres af særligt uddannede medarbejdere på gårdene og slagterierne; veterinærkontroller, hvor dyrlæger ansat af staten overvåger hele processen fra opdræt af dyrene på gårdene til inspektion af det enkelte dyr på slagteriet samt uanmeldte eksterne kontroller, som udføres af relevante myndigheder og kunder.

Kontrollerne omfatter blandt andet forbrug af medicin, som overvåges nøje på gårdene, og som til enhver tid skal godkendes af de tilknyttede dyrlæger. Selvom forbruget af antibiotika i dansk og svensk husdyrhold er blandt verdens laveste, arbejder vi løbende på at nedbringe det yderligere.

Vores interne netværk af dyrevelfærdsansvarlige og dyrlæger arbejder på tværs af koncernen for at sikre en fælles tilgang i vores arbejde. Desuden gennemfører alle medarbejdere, der håndterer levende dyr på vores danske og svenske slagterier, hvert tredje år et træningsprogram i dyrevelfærd.

I forhold til dyretransport følger vi den europæiske standard og har derudover særskilte Code of Practices for transportører af grise og søer samt køer i Danmark og i Sverige. Ud over den nationale lovgivning, som er skærpet i forhold til EU's krav, stiller vi yderligere krav til transportørerne om hurtig, skånsom og kort transporttid fra gård til slagteri.

Vores fremdrift

Vi har i 2019/20 arbejdet på at udvikle et certificeringsprogram for dyrevelfærd på vores slagterier og forberede slagterierne på dette. Programmet omfatter alle de typer af dyr, vi slagter, og dækker dermed både grise og kreaturer. Vi har udarbejdet en baseline, som baserer sig på en selvauditering op mod kravene i EU-lovgivningen, samt en benchmarking i forhold til de kunder på markedet, der stiller særlige krav inden for dyrevelfærd. Vi forventer, at certificeringsprogrammet er færdigudviklet i løbet af 2020/21, hvor vi også vil påbegynde implementeringen.

Desuden vil vi i 2020/21 bruge vores nyeste viden og erfaringer med at løse dyrevelfærdsudfordringer til at opdatere vores strategi og politik for dyrevelfærd. Her vil vi særligt trække på erfaringer fra Sverige, som er ledende på området og har indført de højeste krav om god dyrevelfærd på markedet.



International anerkendelse

Danish Crown har fået international anerkendelse for vores tilgang til dyrevelfærd. I april 2020 blev vi placeret på det næsthøjeste niveau i The Business Benchmark for Farm Animal Welfare (BBFAW) Report 2019, som er den førende globale målestok for fødevarer virksomheders åbenhed om dyrevelfærd i landbruget. I alt er 150 globale fødevarer virksomheder blevet vurderet på 37 kriterier inden for dyrevelfærd på tværs af dyretyper.

Benchmarkingen placerer Danish Crown blandt de virksomheder, der har dyrevelfærd som en del af deres forretningsstrategi. Placeringen skyldes især øget transparens omkring vores ledelsestilgang og praksis for at fremme dyrevelfærd og veterinær sundhed.



Vores ambition

Vi vil fremme dyrenes trivsel og deres naturlige adfærd gennem alle faser af produktionen fra gård til transport og slagtning.



Vores bidrag til verdensmålene

Vi bidrager til delmål 2.4 ved at fremme bæredygtige systemer til produktion af fødevarer og implementere modstandsdygtige landbrugspraksisser.



Mindre spildevand og affald

Vores produktion genererer spildevand med et højt indhold af organisk materiale, og reduktion af den organiske belastning i spildevandet er derfor en central del af indsatsen for at optimere ressourceforbruget og begrænse miljøbelastningen. Det samme gælder initiativer til at minimere ikke-organisk affald.



Vores ambition

Vores tilgang til miljømæssige udfordringer bygger på forsigtighedsprincippet, og vi arbejder løbende på at nedbringe vores miljøbelastning.



Vores bidrag til verdensmålene

Vi bidrager til delmål 12.4 og 12.5 ved at håndtere kemikalier miljømæssigt forsvarligt, nedbringe udslippet af skadelige stoffer til luft, vand og jord samt minimere affaldsmængden gennem forebygelse, genbrug og genanvendelse.

Vores tilgang

Vores indsats for at reducere miljøbelastningen fra spildevand og ikke-organisk affald er en integreret del af vores miljøledelsessystemer, der sikrer løbende miljøforbedringer på vores produktionssteder. Mål og handlingsplaner for de enkelte slagteriers og fabrikkers miljøindsats fastlægges med udgangspunkt i de pågældende landes love og regler på miljøområdet samt den allerede opnåede miljøpræstation.

Vi er desuden i løbende dialog med kunder og leverandører om, hvordan vi kan reducere anvendelsen af unødige emballage og hjælpeoffer samt anvende de mindst miljøbelastende hjælpeoffer i produktionen. Vores indsats for at effektivisere vores forbrug af energi og vand er beskrevet på side 28 og side 31, mens initiativer til at minimere fødevarer og organisk affald er omtalt på side 26.

Vores fremdrift

Vores danske slagterier og fabrikker i Danish Crown Pork samt Sokołóws fabrikker i Polen har i flere år været

miljøcertificeret efter ISO 14001. Vi har i 2020 påbegyndt implementeringen af et integreret miljø- og arbejdsmiljøledelsessystem 'One Management System' på alle vores produktionssteder i Danmark og Sverige, og inden udgangen af 2023 vil systemet være implementeret på alle vores produktionssteder i alle lande. Systemet vil kunne certificeres efter både ISO 14001 og ISO 45001.

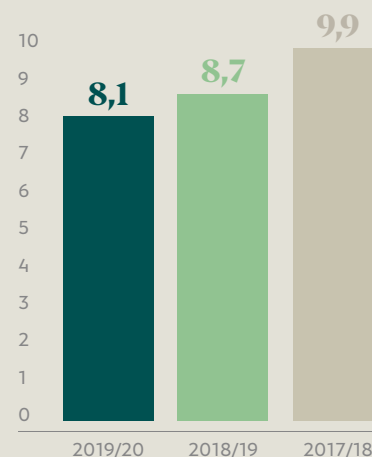
Vi arbejder løbende på at identificere nye muligheder for at nedbringe indholdet af organisk materiale i spildevandet (COD) fra vores produktions- og rengøringsprocesser. Vi har i 2019/20 testet en ny metode til at fjerne fedt i spildevandet fra kødbolleproduktion på vores danske fabrik i Esbjerg. Kødbollerne koges i koger, hvor der hele tiden spædes vand til, og i dag blandes overløbet med det øvrige spildevand. Med den nye metode kan fedtet skimmes af spildevandet og opsamles, så det kan benyttes til produktion af biogas eller biodiesel. Fedtudskilleren vil blive installeret i efteråret 2020 og vil kunne opsamle cirka 700 kg fedt om dagen. Metoden udgør et stort potentiale, da vi har mange

andre spildstrømme med fedt, hvor samme metode vil kunne bruges.

Vores produktionssteder sender mest muligt af det ikke-organiske affald til genbrug eller genanvendelse. Omkring to tredjedele af det brandbare affald fra vores danske slagterier og fabrikker er plastaffald, men 90 procent af plastaffaldet er enten blandede plasttyper eller forurenede med kødsaft og dermed ikke egnet til genanvendelse i de nuværende danske systemer. Vi arbejder dog på at finde aftagere, der kan genanvende de dele af plasten, som i dag går til forbrænding. Vi har i foråret 2020 sendt 6.000 udtjente transportkasser i plast fra vores danske fabrik i Herning til et firma, der genanvender plasten til blandt andet affaldssække, paller og skraldespande. Vi er ved at undersøge, om andre dele af plastaffaldet kan gå samme vej og har blandt andet kig på vores udtjente transportbånd, skæreplader og plastkerner fra folie mv. Alene i Danmark opsamler vi over 65.000 kerner af PE-plast om året.

COD i spildevand

Kg COD pr. produceret ton



COD (Chemical Oxygen Demand) er et udtryk for mængden af organisk materiale i spildevandet fra slagterierne og forædlingsfabrikkerne. I 2019/20 er mængden af COD pr. produceret mængde faldet med 7 procent i forhold til 2018/19, og vi vurderer, at det skyldes en kombination af vores indsatser for at minimere fødevarer, implementere renere teknologier og forbedre spildevandsrensningen.



Genanvendelse af paller

Nye muligheder for at øge genbrug og genanvendelse af affald er også i fokus i vores tværgående affaldsoptimeringsprojekt, se side 26.

Som led i dette projekt samarbejder vores danske slagteri i Blans med en lokal leverandør om genbrug af ødelagte træpaller. I stedet for at pallerne opflises, bliver de repareret, så de kan genbruges. Der sker i dag for 10 ud af 11 paller, og materialerne fra de få paller, som ikke kan genbruges, bruges blandt andet til reparation af andre paller. I 2019/20 er mere end 10.000 paller sendt til genbrug, og vi vil i 2020/21 vurdere muligheden for at implementere lignende ordninger på vores andre produktionssteder.



Ansvarlig nedrivning af gamle fabrikker

Vi har gennem de seneste 20 år samlet produktionen på færre, men større fabrikker i Danmark og revet mere end 20 lukkede fabrikker ned. I 2019/20 har vi nedrevet en fabrik i Skive og en del af en fabrik i Esbjerg. Desuden har vi påbegyndt nedrivning af en fabrik i Sdr. Borup ved Randers, som led i byggeriet af koncernens nye hovedkontor.

Inden vi river fabrikker ned, gennemføres omfattende kortlægninger af byggematerialernes indhold af uønskede stoffer som PCB, asbest og tungmetaller, der kan udgøre en arbejdsmiljørisiko og forhindre at byggematerialerne kan genanvendes miljømæssigt forsvarligt.

På baggrund af kortlægningen gennemføres en såkaldt miljøsanering af bygningerne, hvor alle uønskede stoffer fjernes, så der kun står de rene beton-, stål- og murstensbygninger tilbage. Disse nedrives og nedkuses, så materialerne kan genanvendes i nyt byggeri og anlæg. Vi opnår typisk genanvendelse af 90-95 procent af byggematerialerne. Desuden undersøges grundene for eventuelle jordforureninger, som typisk stammer fra gamle olietanke og slagter fra dengang, der blev fyret med kul. Jordforureningen oprensnes, så arealerne trygt kan bruges igen, og den forurenede jord køres til jordrensning eller specialdepoter.



Respekt for menneske- og arbejdstagerrettigheder

Millioner af mennesker verden over påvirkes af vores forretningsaktiviteter. Vi har et stort ansvar for hele tiden at forbedre måden, vi arbejder på, for at levere sunde og sikre fødevarer samt fremme menneske- og arbejdstagerrettighederne i vores drift og globale forsyningskæde.

Vores tilgang

Vores Code of Conduct for ledere og medarbejdere, CSR-politik og Supplier Code of Conduct bygger på principperne i FN's Retningslinjer for Menneskerettigheder og Erhverv og FN's Global Compact. Vores HR-organisation varetager og udvikler sammen med vores produktionssteder processer og tilgange, der understøtter vores arbejde med at sikre gode job til alle, foreningsfrihed, lige muligheder, beskyttelse mod forskelsbehandling samt sunde og sikre arbejdspladser, se side 36.

I den løbende evaluering af vores egen efterlevelse af internationale bæredygtighedsprincipper bruger vi Sedex' dataplatform og værktøjer til vurdering af præstation og risici. Værktøjerne støtter os i at sikre acceptable arbejdsforhold og overholdelse af specifikke menneskerettigheder.

I forhold til vores leverandører kræver vi, at de skriver under på vores Supplier Code of Conduct. Vi stiller også krav om, at de respekterer menneske- og arbejdstagerrettighederne videre i deres kæde samt opfordrer dem til at tilmelde sig Sedex. Desuden har vi løbende dialog med

vores andelshavere om deres ansattes rettigheder, og certificeringsordningen Klimavejen omfatter også arbejdspladsvurderinger og ansættelsesforhold på gårdene.

Hvis vores medarbejdere eller eksterne parter har mistanke om manglende overholdelse af vores adfærdskodeks og forpligtelser, kan de rapportere det via vores whistleblowerordning, se side 14. Endelig udgiver vi årligt som led i vores rapporteringsforpligtelse i UK et Statement on Modern Slavery Act, hvor vi redegør for vores indsatser for at begrænse risikoen for moderne slaveri i vores værdikæde.

Vores fremdrift

Som opfølgning på vores arbejde med Sedex i 2018 har vi i 2020 foretaget en vurdering af vores præstation og udvidet vurderingen til at dække 58 ud af vores i alt 93 produktionssteder på tværs af vores forretningsenheder. Sedex har i 2020 ændret deres tilgang til vurdering af risici, men da lanceringen af deres nye risikoværktøj er forsinket, afventer vi det endelige resultat af vurderingen. En foreløbig analyse viser dog, at nye tiltag har haft effekt, eksempelvis introduktionen af vores politik for antikorruption. Desuden bekræfter analysen umiddelbart, at produktionsstederne arbejder med de grundlæggende arbejdstagerrettigheder i konventionerne fra Den Internationale Arbejdsorganisation (ILO), idet 75 procent har en fagforeningsrepræsentant blandt medarbejderne, og at 90 procent har en arbejdsmiljøansvarlig med specialistviden om sundhed og sikkerhed på arbejdspladsen. Når de endelige resultater foreligger, vil de indgå i en dybdegående analyse af potentielle risici for negative påvirkninger af menneske- og arbejdstagerrettighederne, som vi vil gennemføre i 2020/21. Desuden planlægger vi at gentage Sedex-risikovurderingen i 2021/22.

Som for mange andre fødevarereproducenter er adgang til arbejdskraft en udfordring. Det gør sig gældende i alle vores produktionslande, men vi er særligt udfordret i Polen, Sverige og Tyskland, hvor vi gennem flere år har haft perioder med op til 80 procent kontraktansatte engageret via en tredjepart. Den største andel af

tredjeparts kontraktansatte har været i Tyskland, hvor de kontraktansatte typisk kommer fra Østeuropa. Vi er meget opmærksomme på risikoen for moderne slaveri i vores leverandørkæde og fører løbende kontrol med tredje-partsansættelse af kontraktansatte. Vi har i 2019/20 ikke observeret kritiske forhold i kontrollerne, som dækker både indkvartering og ansættelsesforhold, herunder løn, mens forhold vedrørende risiko for COVID-19 smittespredning blandt medarbejdere og kontraktansatte naturligvis har vores højeste bevågenhed, se side 6.



Fra kontraktansat til fastansat i Tyskland

Vi ønsker at begrænse antallet af kontraktansatte via tredjepart, og i slutningen af 2019 igangsatte vi et pilotprojekt i Tyskland med fastansættelse af 150 personer på vores slagteri i Essen, der i alt beskæftiger over 1.100 personer i produktionen. Efterfølgende har Forbundsdagen i Tyskland i august 2020 vedtaget et lovforslag om forbud mod brug af kontraktansatte via tredjepart. Forbuddet, som træder i kraft fra januar 2021, begrundes blandt andet i de kontraktansattes indkvartering. Vi har hele tiden bakket op om lovforslaget til trods for, at det kommer til at udfordre os særligt i højsæsonerne for vores produktion, og vi vil bruge erfaringerne fra pilotprojektet til at overholde forbuddet. I 2020/21 vil vi også se på mulighederne for at viderebringe vores erfaringer til andre lande, hvor vi engagerer kontraktansatte via tredjepart.



Vores ambition

Vi respekterer de internationale konventioner om menneske- og arbejdstagerrettigheder, og vi bestræber os på at afbøde negative påvirkninger af rettighederne i vores forretningsaktiviteter og værdikæde.



Vores bidrag til verdensmålene

Vi bidrager til delmål 8.5, 8.7, 8.8 og 16.2 ved at tilbyde anstændige job, bekæmpe moderne slaveri, beskytte arbejdstagerrettigheder og skabe et sikkert og stabilt arbejdsmiljø.



Ansvarlig leverandørstyring

Som global fødevarer virksomhed har Danish Crown et tæt samarbejde med leverandører og samarbejdspartnere over hele verden. Vi har et stort ansvar for at sikre, at der tages hensyn til dyrevelfærd, fødevarer sikkerhed samt miljømæssige og sociale forhold i hele vores leverandørkæde.

Vores tilgang

Vores Supplier Code of Conduct definerer de minimumskrav, som vores leverandører af varer og tjenesteydelser skal overholde, når de handler med os. Den baserer sig på overholdelse af gældende national og international lovgivning samt anerkendte internationale standarder for dyrevelfærd, fødevarer sikkerhed, miljø, menneske- og arbejdstagerrettigheder og antikorruption. Kodekset afspejler vores forpligtelse til at overholde FN Global Compact-principperne og FN's Retningslinjer for Menneskerettigheder og Erhverv og sender en klar besked om, at vi ønsker at samarbejde med leverandører, der opretholder ansvarlig forretningsadfærd og kan hjælpe os med at nå vores bæredygtighedsmål.

Vi forventer, at vores leverandører vedtager politikker og implementerer ledelsessystemer, der passer til deres størrelse og virksomhedstype, og at de stiller krav videre i deres leverandørkæde. Samtidig forbeholder vi os retten til at auditere vores leverandører, og vi opfordrer dem desuden til at tilmelde sig Sedex, der er en dataplatform for ansvarlige indkøb i globale forsyningskæder.

Desuden har vi en særskilt Code of Practice for vores andelshavere, der definerer minimumskravene for at levere grise og søer til Danish Crown, og vi stiller særskilte krav til vores transportører.

Vores fremdrift

Blandt vores leverandører håndteret i vores koncernindkøbsfunktion er vi i gang med at implementere vores Supplier Code of Conduct, som vi lancerede i 2019. I tråd med vores forpligtelse til at overholde de højeste fødevarer sikkerheds- og kvalitetsstandarder for vores produkter, har vi særlig fokus på leverandører af fødevarer ingredienser, emballage og andre produkter, som enten bruges direkte i eller er i kontakt med vores fødevarer produkter samt logistik.

Ved udgangen af 2019/20 havde mere end 750 leverandører, som dækker omkring 30 procent af indkøbene på koncernniveau, accepteret vores Supplier Code of Conduct. Målet er, at 85 procent i 2020/21 og 90 procent i 2021/22 har accepteret vores krav. For et fåtal af vores leverandører er vi i dialog om vores accept af deres egne kodeks. Desuden har alle leverandører af kød til Danish Crown Foods accepteret kodekset.

Med vores digitale platform kan leverandørerne fremadrettet kun indgå aftale med vores koncernindkøb, hvis de har accepteret vores Supplier Code of Conduct. Endelig har vi i 2019/20 fastsat krav om import af ansvarlig produceret soja til vores fødevarerproduktion, se side 25.

For yderligere at udvikle vores strategiske arbejde med ansvarlig leverandørstyring arbejder vores indkøbsfunktion og bæredygtighedsteam tæt sammen. Blandt andet er der lavet testaudits, hvor der er samkøret audits inden for bæredygtighed og kvalitet. Vi vil bruge erfaringerne dels til at udvikle vores auditprogram for de kommende år, dels som input til at definere risikokategorier og styrke risikovurderingen af vores leverandører. I 2020/21 planlægger vi desuden at styrke implementeringen gennem træning af medarbejderne i indkøbsfunktionen samt at fastlægge baselines for forskellige områder og produktkategorier.



Krav om rettigheder for transportører

I 2018 var vi involveret i en sag om potentielt brud på menneske- og arbejdstagerrettigheder blandt vores transportører. Som opfølgning vedtog Danish Crown og tre danske transportvirksomheder en erklæring om sundhed, sikkerhed og rettigheder for ansatte i transportbranchen, og den gælder i dag for omkring 80 procent af Danish Crowns eksterne landevejstransporter i Europa. Chaufførerne er sikret en bedre indkvartering, som vi også oplyser om i rapporten 'Menneskerettighederne - sådan går det med de største danske virksomheders due diligence-indsats og rapportering', som NGO'en Danwatch udgav i august 2020. Desuden medfører EU's vejpakke fra juli 2020 yderligere tiltag, der vil forbedre arbejdsforholdene for chauffører i EU og beskytte mod social dumping.



Øget due diligence blandt brasilianske leverandører

Vores trading selskab ESS-FOOD sælger og distribuerer ferske og frosne fødevarer over hele verden og er naturligvis underlagt de samme internationale forpligtelser som resten af Danish Crown-koncernen. I februar 2020 blev ESS-FOOD kritiseret for at videredistribuerer kød fra et brasiliansk slagteri uden garanti for kødets oprindelse. Slagteriet var anklaget for at have solgt kød fra kvægfarmere, der har fået bøder for ulovlig afskovning.

Vi har taget kritikken til os og er i gang med at styrke vores due diligence-processer i forbindelse med videresalg. Første skridt er at sikre, at ESS-FOODS leverandører i Brasilien accepterer vores Supplier Code of Conduct. Dernæst vil vi auditere udvalgte leverandører, hvilket dog er blevet forsinket grundet udviklingen af COVID-19 i Brasilien. Vi har afsluttet samarbejdet med det pågældende slagteri, som var en mindre leverandør til ESS-FOOD.



Vores ambition

Vi vil integrere miljømæssige, sociale og etiske hensyn i vores forretningsdrift og gennem vores værdikæde ved at stille krav til vores leverandører.



Vores bidrag til verdensmålene

Vi bidrager til delmål 12.6 ved at opfordre leverandører og samarbejdspartnere til at arbejde med bæredygtighed.



Bekæmpelse af korrupsion

Vi sælger vores produkter i mere end 130 lande, og det er afgørende for vores troværdighed, at vi handler med integritet og gennemsigtighed i alle vores aktiviteter på tværs af lande og kulturer. Derfor ser vi også bekæmpelse af korrupsion i alle former som et fælles ansvar for alle koncernens ledere og medarbejdere.

dansk, engelsk, kinesisk, polsk og tysk samt målretter vores uddannelse og træning i forhold til den funktion, vores medarbejdere varetager. Desuden opfordrer vi medarbejdere og eksterne til at give os besked, hvis de har mistanke om, at reglerne ikke overholdes. Det kan de blandt andet gøre via vores whistleblowerordning, se side 14.

Vores fremdrift

Vi har i 2019/20 udrullet vores antikorrupsionspolitik og lanceret interne retningslinjer for gaver, rejser og gæstfrihed samt for, hvordan man undgår bestikkelse. Det er fulgt op af tydelig kommunikation fra ledelsen om vores forventninger, og vores compliance-programmer har også fået et nyt e-learning-modul inden for

antikorrupsion. Ud over løbende træning af relevante medarbejdere vil vi i 2020/21 integrere træningen i vores on-boarding-proces for nye medarbejdere.

Vores Sedex-analyse fra forsommeren 2020 viste desuden, at 68 procent af de deltagende produktionssteder har kendskab til vores antikorrupsionspolitik, hvilket vi anser som tilfredsstillende, i og med politikken er under udrulning.

I 2020/21 vil vi også udarbejde interne retningslinjer på andre områder, som vores politik dækker, og hvor der kan være gråzoner. Det gælder donationer og sponsorer samt kontakt med offentlige myndigheder.

Vores tilgang

Vi arbejder efter internationale principper for bekæmpelse af korrupsion og bestikkelse, og vores antikorrupsionspolitik og tilhørende retningslinjer gælder for alle ansatte i alle de lande, hvor vi driver virksomhed. Vores forventninger til etisk forretningsadfærd er en del af vores Code of Conduct for ledere og medarbejdere, som også går igen i vores Code of Conduct for leverandører. Desuden forventer vi, at vores leverandører stiller krav om bekæmpelse af korrupsion og bestikkelse i deres leverandørkæde.

Antikorrupsionspolitikken bygger på en foreløbig intern analyse af de væsentligste risikoområder for Danish Crown, og vi udbygger løbende vores risikoanalyser for korrupsion og bestikkelse i vores organisation for at kunne forebygge eventuelle overtrædelser. På vores produktionssteder bruger vi desuden Sedex-værktøjer, se side 43, til at evaluere det interne kendskab til vores regelsæt.

For at fremme en virksomhedskultur, hvor vi overholder regler for antikorrupsion, sørger vi for vejledning på



Vores ambition

Vi tolererer ikke korrupsion og bestikkelse, og vi tager aktivt et ansvar for at overholde og støtte op om lovgivning om bekæmpelse af korrupsion og bestikkelse.



Vores bidrag til verdensmålene

Vi bidrager til delmål 16.5 ved at arbejde for at eliminere alle former for korrupsion og bestikkelse.



**Danish Crown
forpligter sig
til at bekæmpe
korrupsion**

Kampagne mod korrupsion

I januar gennemførte vi en intern kampagne i hele koncernen for at øge medarbejdernes opmærksomhed på risici for korrupsion inden for vores aktiviteter.



Ansvarlige partnerskaber og public affairs

Vi har mange interessenter verden over, og vi søger dialog og indflydelse på områder, der påvirker vores forretning, ligesom vi tager ansvar for de områder, der påvirkes af vores aktiviteter. Åbenhed og tillid er centralt for at skabe resultater, der gavner både vores virksomhed og samfundet.

Vores tilgang

Fødevarebranchen tiltrækker sig ofte opmærksomhed, og vi mødes af og til af stærke holdninger til vores virksomhed. Konstruktiv og respektfuld dialog baseret på fakta er derfor afgørende for vores "license to operate" og rolle som samfundsbevidst aktør. At skabe og opretholde tillidsfulde relationer kræver, at vi holder, hvad vi lover, at vi lytter og lærer af samarbejdet med andre, og at vi involverer og respekterer vores interessenters input, når vi formulerer vores holdninger og træffer beslutninger.

For at formalisere vores tilgang til samarbejde og dialog med vores omverden og interessenter har vi udviklet en række politikker og adfærdskodeks. Det er sammen med kommunikation og træning med til at sikre, at vi på tværs af koncernen og kulturer agerer ens og værner om vores omdømme og brand.

Vores fremdrift

Vores Code of Conduct, der blev introduceret i april 2019, har dannet grundlag for udviklingen af vores nye whistleblowerordning, se side 14, og vores

kommunikationspolitik, som blev godkendt i september 2020. Politikken indeholder blandt andet retningslinjer for public affairs for at tydeliggøre vores forventninger til arbejdet med at søge indflydelse og sikre, at vi undgår interessekonflikter. Politikken gør det blandt andet klart, at vi ønsker at bringe vores alsidige kompetencer og brede erfaring positivt i spil i initiativer og partnerskaber, der kan bidrage til den bæredygtige omstilling af både vores virksomhed og samfundet som helhed.

Som led i vores udvikling og omstilling indgår vi ofte i partnerskaber med forskningsinstitutioner, og derfor lancerede vi i marts 2020 en standard for koncernens forskningsprojekter. Denne standard skal sikre, at vores engagement følger principperne for uvildig forskning. Standarden er dermed en naturlig opfølgning på den kritik, der var i danske medier i sommeren 2019, af vores samarbejde med Aarhus Universitet og Landbrug & Fødevarer omkring okse- og kalvekøds klimapåvirkning. Af særlig relevans for vores arbejde med bæredygtig fødevarerproduktion har vi i 2019/20 intensiveret vores arbejde for at skabe brancheløsninger for import af

ansvarlig soja, se side 25, og vi blev i marts 2020 medlem af World Business Council for Sustainable Development (WBCSD). Sammen med andre globale aktører i fødevarebranchen deltager vi i WBCSD's initiativ 'Food Reform for Sustainability and Health', der sigter på at finde forretningsdrevne løsninger til branchens transformation, og vi samarbejder tæt om vores kommende MEAT2030-konference i 2021, se side 32.

Desuden er vi tilfredse med udfaldet af den danske regerings trepartsaftale om ekstraordinær hjælp til elever og lærlinge samt virksomheder, se side 35, samt med de danske overenskomstforhandlinger for 2020-2023 (OK20). OK20 blev forhandlet på plads mellem Fødevarereformbundet NNF og Dansk Industri på slagteområdet i foråret 2020. For første gang er medarbejdernes sundhed og trivsel kommet ind i selve overenskomsten med en paragraf om arbejdsmiljø. Desuden er det værd at fremhæve, at der er medtaget et protokollat om den grønne omstilling. Det sætter fokus på at videreudvikle virksomhedernes tilpasnings- og innovationsevne, herunder blandt andet kompetence og løbende opkvalificering, så ansatte og ledere klædes på til at samarbejde om bæredygtighed. I denne og i flere andre sammenhænge bruger vi erfaringer fra Danmark og udbreder dem til de andre lande, vi opererer i.

Endelig har klimadagsordenen internationalt set fyldt meget i 2019/20, og i dansk sammenhæng varetog vores Group CEO Jais Valeur rollen som formand for Klimapartnerskabet for Fødevare- og Landbrugssektoren, se side 4, 5 og 18. Han fortsætter også i regeringens Grønt Erhvervsforum med ledende repræsentanter for dansk erhvervsliv.

Senest har Jais Valeur i august 2020 også påtaget sig rollen som formand for den danske regerings genstartsteam for fødevarebranchen, der skal hjælpe branchen bedst muligt gennem de eksportudfordringer og -muligheder, COVID-19 byder på.



Vores ambition

Vi vil agere med integritet og pålidelighed i alle aktiviteter, hvor vi søger indflydelse og udøver public affairs.



Vores bidrag til verdensmålene

Vi bidrager til delmål 17.17 ved at tilskynde til og deltage i effektive partnerskaber mellem virksomheder, myndigheder, forskere og civilsamfund.



Ansvarlig skat

Vi driver en global virksomhed og yder et betydeligt bidrag til samfundet i form af skattebetalinger i mange lande. Vi anerkender, at skattebetalingerne har betydning for velfærds- og samfundsudvikling. Vi er ansvarlige og åbne omkring vores skatteforhold.

Bidrag med skattebetalinger

Danmark

Danish Crowns andelshavere



→ Indkomstskat
→ Moms og afgifter



→ Personskat

Leverandørselskabet Danish Crown AmbA



→ Formueskat

Danish Crown danske aktiviteter 11.540 medarbejdere 35 lokationer



→ Indkomstskat
→ Moms og afgifter



→ Personskat

Resten af verden

11.456 medarbejdere 130 lokationer



→ Selskabsskat
→ Moms og afgifter



→ Personskat

Vores tilgang

Vi anser åbenhed og ansvarlighed omkring skatteforhold som afgørende for vores troværdighed, og vores skattepolitik fastsætter de retningslinjer, der er gældende for skatteforhold i Danish Crown. De er baseret på, at Danish Crowns aktiviteter er drevet af kommercielle beslutninger.

Det er grundlæggende for os at betale den korrekte skat til tiden og dér, hvor værdien skabes. Vi placerer vores aktiviteter og investeringer dér, hvor de giver forretningsmæssig mening, og hvor muligheden for at konkurrere på lige vilkår i industrien er til stede.

Vi anerkender skat som en omkostning på lige fod med øvrige forretningsomkostninger, hvorfor skattebetalinger tages i betragtning i alle vigtige forretningsbeslutninger. For at sikre et rimeligt niveau af skattebetalinger for Danish Crown har vi fokus på at identificere, adressere og afbøde potentielle skatterisici. Vi evaluerer løbende vores processer og kontroller for at sikre, at vi overholder de nationale og internationale skattestandarder, der er relevante for vores forretning. Desuden

lægger vi vægt på en åben dialog og arbejder for at opbygge og opretholde et godt forhold til skattemyndighederne i de lande, hvor vi har aktiviteter.

Vores fremdrift

For at være transparente om vores skatteforhold offentliggjorde vi i marts 2019 vores skattepolitik. Skattepolitikken har været gældende siden 2016, og vi arbejder løbende på at udarbejde interne operationelle vejledninger til politikken indhold og er i kontinuerlig dialog med vores interne samarbejdspartnere for at sikre os, at politikken efterleves.

Vores bidrag med skattebetalinger

Som kooperativ giver Danish Crowns forretningsaktiviteter anledning til forskellige typer af skattebetalinger i de lande, hvor aktiviteterne drives.

Som en danskbasert koncern, hvor moderselskabet er et andelsskab, som ejes af danske landmænd, er vi omfattet af reglerne om andelsbeskatning.

Andelsselskabet vigtigste opgave er at sikre den højeste værdi for landmandens leverancer og samtidig skabe muligheder for vækst. Vi betaler løbende landmændene for de levende dyr, de leverer, og den væsentligste del af Danish Crowns årsresultat bliver udbetalt til andelshaverne som restbetaling og beskattes dermed hos den enkelte andelshaver. Det er dermed kun en mindre del af årets indtjening, der konsolideres i Danish Crown til fremtidig drift og forretning.

Danish Crowns ejere, de danske landmænd, betaler indkomstskat i Danmark. Beskatningen af Leverandørselskabet Danish Crown AmbA reflekterer, at beskatningen hovedsageligt sker hos ejerne, hvorfor andelsselskabets skat i Danmark er baseret på egenkapitalen som skat på kapitalafkast.

Herudover aflejrer vores aktiviteter personskat af lønnen, der betales til de cirka 23.000 medarbejdere, vi har verden over. Ligesom der betales selskabsskat, moms og afgifter i forbindelse med den løbende drift.



Vores ambition

Vi vil sikre, at vi opfylder skatteforpligtelserne i de lande, hvor vi har aktiviteter og samtidig balancere vores skatteomkostninger på en ansvarlig måde baseret på kommercielle forhold.



Vores bidrag til verdensmålene

Vi bidrager til verdensmålene gennem vores skattebetalinger og tilslutter os de internationale skattereformer, der udspringer fra de internationale organisationer som OECD og EU.



Data og rapportering­sprincipper

[Aktivitetsoversigt](#) | [Indikatoroversigt](#) | [Datadefinitioner](#)



Aktivitetsoversigt

Strategiske indsatsområder	Feeding the world	Bæredygtigt landbrug	Bæredygtig fødevarereproduktion	Gode jobs til alle	Sammen med kunder og forbrugere	Compliance og ledelse af bæredygtighed
Centrale aktiviteter 2019/20	<ul style="list-style-type: none"> Fastholde forsyningsikkerheden til det globale marked under COVID-19 pandemien. Styrke datakvalitet og beregningsmetoder til livscyklusanalyser for grisekød og kalve- og oksekød. Udvikle handlingsplan for import af ansvarligt produceret soja. Varetage formandskabet for den danske regerings Klimapartnerskab for Fødevarer- og Landbrugssektoren. Deltage i World Business Council for Sustainable Development's initiativ 'Food Reform for Sustainability and Health'. 	<ul style="list-style-type: none"> Inkludere alle griseandshavere i bæredygtighedsprogrammet Klimavejen. Udvikle Klimavejen til at omfatte kvægproduktion og inkludere producenter af Dansk Kalv-konceptet i programmet. Udvikle en funktion i eksisterende applikation til at indsamle og beregne bæredygtighedsdata fra griseproduktionen. Deltage i forskningsprojekter for at nedbringe metanudledningen fra kvægproduktion gennem avl og fodersammensætning. 	<ul style="list-style-type: none"> Træne vores egne chauffører i miljørigtig kørsel. Udnytte genvunden overskudsvarme fra kølesystemer og trykluftskompressorer i Danmark, Sverige og Polen. Fortsætte omstilling til 100 procent vedvarende energi i produktion og transport i Sverige. Udvikle ny vandbesparende teknologi som pilotprojekt. Udvikle program for dyrevelfærdscertificering af slagterier. 	<ul style="list-style-type: none"> Beskytte medarbejderne mod smitteudbrud med COVID-19 på arbejdspladsen. Opdatere arbejdsmiljøpolitik. Lancere dansk kampagne for arbejdssikkerhed. Foretage screening for muskel- og skeletbesvær (MSB) blandt medarbejderne i Danmark og igangsætte pilotprojekt om brug af mekaniske exoskeletter. Gennemføre kompetencevurderinger i Danmark og udvikle målrettet træningsprogram for koncernens produktionsmedarbejdere. Gennemføre pilotprojekt i Tyskland med fokus på reduktion af kontraktansatte via tredje part. 	<ul style="list-style-type: none"> Udarbejde strategi for bæredygtig emballage. Lancere konceptet Klimakontrolleret Gris, styrke Dansk Kalv-konceptet og introducere plantebaseret produkter og for at give forbrugerne mulighed for flere bæredygtigsbaserede indkøbsvalg. Kortlægge kilder til madspild og udvikle madspildsstrategi. 	<ul style="list-style-type: none"> Styrke vores ledelsesstruktur på bæredygtighedsområdet. Etablere whistleblowerordning. Opdatere analyse af vores bidrag til Verdensmålene og de underliggende delmål. Gennemføre Sedex risikovurdering på vores produktionssteder. Udarbejde strategi for ansvarlig leverandørstyring, herunder teste samkøring af audits inden for bæredygtighed og kvalitet. Udrulle antikorrupsionspolitik, retningslinjer og træning. Lancere kommunikationspolitik og standard for koncernens forskningsprojekter og public affairs.
Planlagte aktiviteter 2020/21	<ul style="list-style-type: none"> Afholde MEAT2030-konference. Implementere sojahandlingsplan inklusiv opkøb af RTRS (Roundtable on Responsible Soy)-certificeret soja og samarbejde med FEFAC om forbedrede retningslinjer for ansvarlig soja. Færdiggøre livscyklusanalyser af det miljømæssige fodaftryk for grisekød og kalve- og oksekød fra jord til bord. Tiltræde 'Science Based Target initiative'. 	<ul style="list-style-type: none"> Inkludere leverandører af slagtegrise i flere lande i bæredygtighedsprogrammet: Klimavejen. Styrke governance af bæredygtighedsprogrammet, Klimavejen. Fortsætte med at inkludere andelshaverere, der producerer Dansk Kalv og begynde at inkludere leverandører af ungtyre og malkekvæg i certificeringsprogrammet. Øge brugen af ansvarligt produceret soja i foderblandinger hos vores andelshavere. Opdatere strategi og politik for dyrevelfærd. Udvikle og teste biodiversitetskoncepter til andelshavere og leverandører af slagtedy i Danmark og Sverige. 	<ul style="list-style-type: none"> Udvikle plan for bæredygtig transport i værdikæden samt etablere baseline for CO₂-reduktion. Undersøge muligheder for øget elektrificering og deltage i udviklingsprojekt om test af højtemperaturvarmepumper til bæredygtig procesvarme. Identificere nye anvendelsesmuligheder for de ikke-spiselige dele af slagtedyret. Etablere fuldskalaanlæg til genbrug af procesvand og igangsætte nyt pilotprojekt til test af vandbesparende teknologi. Forberede implementering af certificeringskoncept for dyrevelfærd på slagterierne. 	<ul style="list-style-type: none"> Udvikle MSB-indsats (Muskel- og skeletbesvær) på baggrund af screening blandt medarbejderne i Danmark. Udrulle træningsprogram for produktionsmedarbejdere i Danmark, samt tilpasse programmet til hele koncernen. Fortsat styrke indsatsen for at tiltrække flere lærlinge og kvindelige og internationale kandidater og ledere til koncernen. Styrke indsatsen for at reducere antallet af kontraktansatte via tredje part og sikre ordentlige ansættelsesforhold. 	<ul style="list-style-type: none"> Igangsætte initiativer til at bekæmpe madspild i detail- og forbrugerleddet. Implementere emballagestrategien og udvikle nye bæredygtige emballageløsninger. 	<ul style="list-style-type: none"> Opdatere CSR-politik. Implementere integreret miljø- og arbejdsmiljøledelsessystem på alle produktionssteder i Danmark og Sverige. Udvikle politik for dataetik, herunder brug af kunde- og adfærdsdata. Yderligere analysere specifikke potentielle risici for negative påvirkninger af menneske- og arbejdstagerrettigheder i værdikæden. Fortsætte implementeringen af vores Supplier Code of Conduct blandt vores direkte leverandører og udvikle vores audit framework. Styrke intern videndeling om bæredygtighed på vores produktionssteder



Indikatoroversigt

Nøgletal	Enhed	ESG	2019/20	2018/19	2017/18	2016/17	2015/16
Dyr: Økologiske, fritgående og opdrættet uden antibiotika	Antal dyr		846.000	785.000	765.000	380.000	310.000
Foder-effektivitet ¹	Foderenheder pr. kg tilvækst alle danske grise			2,63	2,66	2,70	2,70
	Foderenheder pr. kg tilvækst for grise på Klimavejen		2,59				
CO ₂ -udledninger	Ton CO ₂	*	363.335	410.869 ³	371.678 ^{2&3}	380.673 ²	416.417 ²
Energiforbrug	MWh	*	1.380.923	1.452.121 ³	1.240.331 ³	1.290.117	1.412.413
	kWh pr. produceret ton	*	588	599	509	512	630
Vandforbrug	1.000 m ³	*	10.238	10.437	10.379	10.028	10.800
	m ³ pr. produceret ton	*	4,36	4,17	3,77	3,98	4,82
COD i spildevand	kg pr. produceret ton		8,1	8,7	9,9	12,2	13,4
Arbejdsulykker med fravær	Antal ulykker pr. 1.000 FTE'er	*	27	28	41	35	38
Fravær som følge af arbejdsulykker	Fraværsgange pr. arbejdsulykke	*	22,4	22,2	17,2	18,7	17,5
Kvinder i ledende stillinger	%	*	38,1	37,8	28,0	27,9	25,8

Noter:

¹ I CSR-rapporterne for 2015/16, 2016/17 og Bæredygtighedsrapporten 2018/19 har vi anvendt gennemsnitstal for dansk griseproduktion.

² For disse år er dele af Scope 1 og 2 ikke inkluderet.

³ På grund af unøjagtigheder i tidligere års databeregninger er disse tal korrigeret sammenlignet med tal i tidligere offentliggjorte bæredygtighedsrapporter:

Energiforbrug og CO₂-emissioner blev i Bæredygtighedsrapport 2018/19 rapporteret cirka 121.394 MWh henholdsvis 2.004 ton for lav.

Energiforbrug og CO₂-emissioner inkluderet i CSR-rapport for 2017/18 blev rapporteret cirka 269.351 MWh henholdsvis 69.376 tons for høj.

* KPI'erne markeret med * bogføres og rapporteres stort set i overensstemmelse med anbefalingerne fra FSR danske revisorer, Nasdaq og FinansForeningen "ESG hoved-og nøgletal i årsrapporten", der blev lanceret i juni 2019. Mindre forskelle i regnskabsprincipperne kan forekomme.

Rapportafgrænsning og rapporteringsprincipper

Data i bæredygtighedsrapporten dækker regnskabsperioden fra 1. oktober 2019 til 30. september 2020 bedst muligt. De inkluderede juridiske enheder svarer til de enheder, der er inkluderet i årsrapporten (se årsrapporten for en beskrivelse af indregningsprincipper og en komplet selskabsliste). Virksomheder, der er tilkøbt eller etableret inden for rapporteringsperioden, er indeholdt i de medtagne data fra tidspunktet for køb henholdsvis etablering. Virksomheder, der er frasalg eller lukket, er indeholdt i de medtagne data indtil tidspunktet for frasalg eller lukning. Frasalgs anses som sket på det tidspunkt, hvor ledelsesansvaret overgår til køber.

De grundlæggende principper for datahåndtering og rapportering er uændrede i forhold til sidste år, hvor arbejdsprocedurer og datadefinitioner blev opdateret. Bæredygtighedsrapporten er i vidt omfang inspireret af Global Reporting Initiative (GRI) Standards – uden dog at leve op til GRIs in-accordance-kriterier. Visse dele af de medtagne data er opgjort for tilnærmede rapporteringsperioder. Væsentlige ændringer ifht. tidligere års rapporterede data eller i beregningsprincipper eller -metoder fremgår af datadefinitionen.



Datadefinitioner

Bæredygtighedstal	Enhed	Definition
Dyr: Økologiske, fritgående og opdrættet uden antibiotika	Antal dyr	Samlet antal slagtede dyr, som er opdrættet økologisk, i frilanddrift og/eller uden anvendelse af antibiotika.
Fodereffektivitet (baseret på reference-fodereffektivitet for sammenlignelige vækstintervaller for grisene)	Foderenheder pr. kg tilvækst alle danske grise	Tal stammer fra SEGES-rapporten 'Country average for productivity, Pig production Denmark 2018'. Tallet for 2019/20 er fra Danish Crowns bæredygtighedsprogram Klimavejen.
	Foderenheder pr. kg tilvækst grise på Klimavejen	Tal stammer fra Klimavejen
CO ₂ -udledninger	Ton CO ₂	Totale CO ₂ -udledninger (scope 1 og scope 2) fra naturgas, gasolie, fuelolie, andre fossile brændsler, diesel, benzin, elektricitet, fjernvarme og damp, flydende og komprimeret gas, vakuum-emballering, bedøvelse samt tab af kølemidler. Beregningerne er primært baseret på specifikke emissionsfaktorer for hver lokation. Hvor sådanne ikke findes, anvendes de seneste offentliggjorte emissionsfaktorer fra IEA (the International Energy Agency).
Energiforbrug	MWh	Samlet forbrug af fossilt baseret energi og vedvarende energi fra følgende kilder: Naturgas, gasolie, fuelolie, andre fossile brændsler, diesel, benzin, elektricitet, fjernvarme og damp, flydende og komprimeret gas, biomasse, andre alternative energiformer samt egenproduktion af vedvarende energi.
	kWh pr. produceret ton	Indhold i tæller: Samlet energiforbrug. Indhold i nævner: Mængden af producerede produkter i ton.
Vandforbrug	1.000 m ³	Samlet forbrug af vand omfattende: Grundvand, overfladevand (inklusive opsamlet regnvand), havvand, vand fra kommunale anlæg og andre eksterne leverandører, egne brønde og andre opsamlinger. Købt vand på flaske til brug for drikke er ikke inkluderet.
	m ³ pr. produceret ton	Indhold i tæller: Samlet forbrug af vand. Indhold i nævner: Mængden af producerede produkter i ton.
COD i spildevand	Kg pr. produceret ton	Indhold i tæller: Samlet mængde COD i spildevandet. Indhold i nævner: Mængden af producerede produkter i ton.
Arbejdsulykker med fravær	Antal arbejdsulykker pr. 1.000 FTE'er	Indhold i tæller: Antal arbejdsulykker. En arbejdsulykke medregnes, når den sker i arbejdstiden og medfører mindst én dags fravær efter ulykkesdagen. Ulykker under transport til og fra arbejdsstedet medregnes normalt ikke. Både medarbejdere i faste og tidsbegrænsede stillinger medregnes. Personer, der arbejder for og ledes af Danish Crowns underleverandører, medregnes ikke. Indhold i nævner: Antal 1.000 FTE'er.
Fravær som følge af arbejdsulykker	Fraværsdage pr. arbejdsulykke	Indhold i tæller: Samlet antal fraværsdage som følge af arbejdsulykker eksklusive fravær på ulykkesdagen. Alle fraværsdage medregnes, uanset om disse finder sted over flere fraværperioder. Fravær inden for regnskabsperioden som følge af arbejdsulykker i tidligere år medregnes ikke. Indhold i nævner: Antal arbejdsulykker med fravær.
Kvinder i ledende stillinger	% af alle ledende stillinger	En leder er defineret som en medarbejder med ledelsesansvar for andre medarbejdere.
Full-Time Equivalents (FTE'er)	Antal	En FTE svarer til arbejdstiden for en fuldtidsansat medarbejder i henhold til arbejdstiden i det pågældende land.

Data og nøgletal stammer fra Årsrapport 2019/20.

